



# A labdarúgás játékszabályai


2010/2011

**FIFA®**

*For the Game. For the World.*

## **Fédération Internationale de Football Association**

President: Joseph S. Blatter  
Secretary General: Jérôme Valcke  
Address: FIFA  
FIFA-Strasse 20  
P.O. Box  
8044 Zurich  
Switzerland  
Telephone: +41-(0)43-222 7777  
Fax: +41-(0)43-222 7878  
Internet: [www.FIFA.com](http://www.FIFA.com)



# A labdarúgás játékszabályai 2010/2011

Készült a FIFA és az International Football Association Board  
2009. évi szabálykönyve alapján

**NEMZETKÖZI LABDARÚGÓ SZÖVETSÉG (FIFA)**

Elnök: Joseph S. Blatter  
Főtitkár: Jérôme Valcke  
Cím: FIFA-Strasse 20  
P.O. Box  
8044 Zurich  
Svájc  
Telefon: +41 (0)43 222 7777  
Telefax: +41 (0)43 222 7878  
Internet: [www.FIFA.com](http://www.FIFA.com)

**INTERNATIONAL FOOTBALL ASSOCIATION BOARD (IFAB)**

(Továbbiakban: International Board)

Tagok: Angol Labdarúgó Szövetség  
Skót Labdarúgó Szövetség  
Walesi Labdarúgó Szövetség  
Ír Labdarúgó Szövetség  
(1-1 szavazat)

Nemzetközi Labdarúgó Szövetség  
(FIFA)  
(4 szavazat)

Az International Board következő ülése:

2011. március 4 és 6 között Walesban lesz.

## MEGJEGYZÉSEK A JÁTÉKSZABÁLYOKHOZ

### Módosítások

Az érintett Nemzeti Labdarúgó szövetségek megállapodása és a játékszabályok alapelveinek megtartása mellett a következő változtatások engedhetők meg 16 éven aluliak mérkőzésein, női mérkőzéseken, veterán labdarúgók (35 éven felüliek) mérkőzésein és a fogyatékos játékosok mérkőzésein.

A következő módosítások közül az összes vagy bármelyik megengedhető:

- a játéktér mérete
- a labda mérete, súlya és anyaga
- a kapufák közötti, valamint a keresztléc és a talaj közötti távolság
- a játékidő
- játékoscserek.

További módosítások csak az International Board hozzájárulásával engedhetők meg.

### Férfiak és nők

A játékszabályokban a nemekre nincs külön hivatkozás. A játékvezetők, játékvezető asszisztensek, játékosok és vezetők kifejezések az egyszerűsítés kedvéért mindkét nemre egyaránt vonatkoznak.

### Jelmagyarázat

Az egyszerű vonal a lap baloldali szélén az új változásokat jelzi.



<b>Oldal</b>	<b>Szabály</b>
6	1 – A játéktér
13	2 – A labda
15	3 – A játékosok száma
18	4 – A játékosok felszerelése
21	5 – A játékvezető
25	6 – A játékvezető asszisztensek
26	7 – A mérkőzés időtartama
27	8 – A játék kezdete és újraindítása
29	9 – A labda játékban és játékon kívül
30	10 – A gól
31	11 – A les
32	12 – Szabálytalanságok és sportszerűtlenségek
36	13 – Szabadrúgások
40	14 – A büntetőrúgás
44	15 – A bedobás
46	16 – A kirúgás
48	17 – A szöglet Rúgás
50	Egy mérkőzés vagy egy otthoni és idegenbeli párharc győztesét meghatározó eljárások
52	A technikai zóna
53	A negyedik játékvezető és a tartalék asszisztens
55	A játékszabályok értelmezése és útmutatások a játékvezetők részére
130	Az International Board alapszabálya

## A játéktér borítása

---

A versenyszabályoknak megfelelően természetes és mesterséges borításon is lehet mérkőzéseket játszani.

A mesterséges borításnak zöld színűnek kell lenni.

A FIFA-hoz tartozó szövetségek válogatott csapatainak tétmérkőzésein és a klubcsapatok nemzetközi tétmérkőzésein, ha mesterséges borítást alkalmaznak, akkor a borításnak meg kell felelnie a „FIFA a labdarúgópálya gypére vonatkozó minőségi előírásainak” vagy a „Nemzetközi műfű szabványnak”, kivéve akkor, ha a FIFA egyedi felmentést adott.

## A játéktér jelölései

---

A játéktérnek téglalapalakúnak kell lennie, azt vonalak jelölik. Ezek a vonalak ahhoz a területhez tartoznak, amelyet határolnak.

A két hosszabb határoló vonalat oldalvonalnak, a két rövidebb vonalat kapuvonalnak nevezzük.

A játéktér két térfélre osztja a felezővonal, amely a két oldalvonal középpontját köti össze.

A felezővonal középpontjában van a kezdőpont a kezdőpont körül 9,15 m sugarú kör húzódik.

A sarokívtől mért 9,15 m-es távolság megjelölhető a kapuvonalra és az oldalvonalra merőlegesen, a játéktéren kívül. Ezek a jelek a szögtrúgás elvégzése esetén mutatják, hogy a védő játékosok erre a távolságra.

.

## Méreték

---

Az oldalvonal hosszának nagyobbak kell lennie a kapuvonal hosszánál.

Hosszúság (oldalvonal):	legalább	90 m
	legfeljebb	120 m
Szélesség (kapuvonal):	legalább	45 m
	legfeljebb	90 m

Minden vonalnak egyforma szélesnek kell lenni, és ez a szélesség legfeljebb 12 cm lehet.

## Nemzetközi mérközések

---

Hosszúság:	legalább	100 m
	legfeljebb	110 m
Szélesség:	legalább	64 m
	legfeljebb	75 m

## A kapuelőtér

---

A kapuvonalra merőlegesen egy-egy vonalat kell húzni 5,5 m-re mindkét kapufa belsejétől. Ezek a vonalak 5,5 m hosszúságban nyúlnak be a játéktérre, és a kapuvonallal párhuzamos egyenessel vannak összekötve. E vonalakkal és a kapuvonallal határolt területet kapuelőtérnek nevezzük.

### **A büntetőterület**

---

A kapuvonalra merőlegesen egy-egy vonalat kell húzni 16,5 m-re mindkét kapufa belsejétől. Ezek a vonalak 16,5 m hosszúságban nyúlnak be a játéktérre, és a kapuvonallal párhuzamos egyenessel vannak összekötve. E vonalakkal és a kapuvonallal határolt területet büntetőterületnek nevezzük.

Mindkét büntetőterületen belül egy büntetőpontot kell megjelölni 11 m-re a kapuvonal középpontjától a kapufák között és azoktól egyenlő távolságra.

Mindkét büntetőponttól 9,15 m sugarú körív húzódik a büntetőterületen kívül.

### **Zászlórudak**

---

Mindegyik sarokban egy 1,5 m-nél nem rövidebb, nem hegyes végű, tetején zászlóval ellátott zászlórudat kell elhelyezni.

Zászlórudak helyezhetők el a felezővonal mindkét végén legalább 1 m-rel az oldalon kívül.

### **A sarokív**

---

Minden szögletzászlórúdnál egy 1 m sugarú negyed körívet kell húzni a játéktéren belül.

## A kapu

---

Mindkét kapuvonal közepén egy kaput kell elhelyezni.

A kapuk két függőleges kapufából állnak, amelyek a szögletászlórudaktól egyenlő távolságra vannak, és egy vízszintes keresztléccel vannak összekötve. A kapufáknak és a keresztléccnek fából, fémből vagy más engedélyezett anyagból kell készülniük. A kapufáknak és a keresztléccnek négyzet, téglalap, kör vagy ellipszis alakúnak kell lenni, és nem veszélyeztetheti a játékosokat.

A kapufák közötti távolság 7,32 m, a keresztléc alsó éle 2,44 m-re van a földtől.

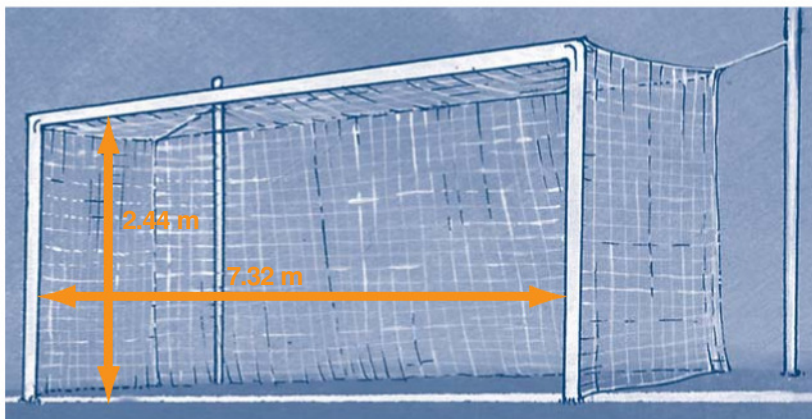
A két kapufa és a keresztléc egyforma szélességű és vastagságú, ami legfeljebb 12 cm. A kapuvonalnak kapufákkal és a keresztléccel azonos szélességűnek kell lenni. Hálók rögzíthetők a kapukhoz és a kapu mögött a földhöz, megfelelően kifeszítve, úgy hogy ne zavarja a kapust.

A kapufáknak és a keresztléccnek fehérnek kell lenni.

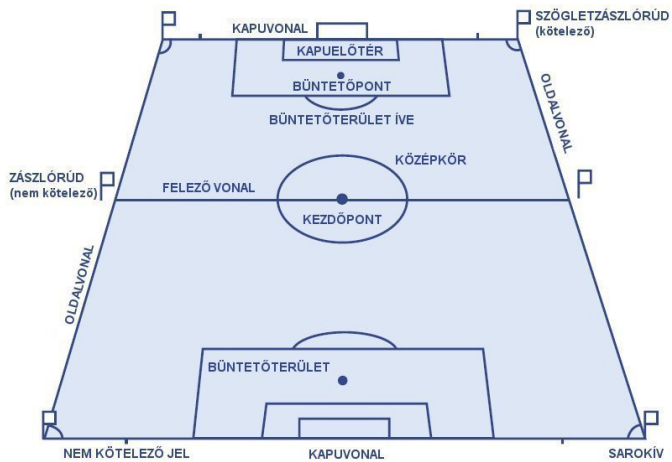
## Biztonság

---

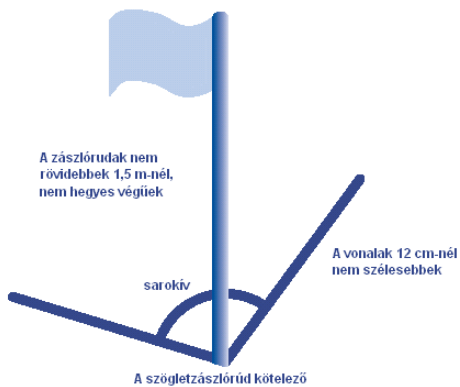
A kapukat biztonságosan kell a talajhoz rögzíteni. Hordozható kapuk csak akkor használhatók, ha eleget tesznek ennek a követelménynek is.



## A játéktér



## Szögletzászlórúd





## ***Az International Board döntvényei***

---

### ***1. döntvény***

*Ahol van technikai zóna, ott az International Board által elfogadott követelményeknek kell megfelelnie, amelyeket e szabálykönyv "A technikai zóna" című fejezete tartalmaz.*

## Tulajdonságok és méretek

---

A labda:

- gömbölyű
- bőrből vagy más alkalmas anyagból készült
- a kerülete 70 cm-nél nem több és 68 cm-nél nem kevesebb
- a mérkőzés kezdetén a súlya nem több 450 g-nál és nem kevesebb 410 g-nál
- a benne levő levegőnyomás (tengerszinten) 0,6-1,1 atmoszféra (600-1100 g/cm<sup>3</sup>) között van.

## Az alkalmatlanná vált labda helyettesítése

---

Ha a labda a mérkőzés folyamán kipukkad, vagy alkalmatlanná válik:

- a játékot meg kell szakítani
- a játékot a cserelabda leejtésével kell folytatni azon a helyen, ahol az előző labda alkalmatlanná vált. Kivéve akkor, ha a kapuelőtéren belül állították meg a játékot, mert ebben az esetben a játékvezető a kapuelőteret határoló, kapuvonallal párhuzamos vonalnak azon a pontján ejti a cserelabdát, amelyik a legközelebb esik ahhoz a helyhez, ahol az eredeti labda a játék megszakításakor volt.

Ha a labda akkor pukkad ki, vagy válik alkalmatlanná, amikor nincs játékban, kezdőrúgásnál, szögletűrúgásnál, szabadrúgásnál, büntetőrúgásnál vagy bedobásnál:

- a játékot ennek megfelelően kell folytatni.

A labdát a mérkőzés folyamán csak a játékvezető engedélyével lehet kicserélni.

## Az International Board döntvényei

---

### 1. döntvény

A 2. szabályban meghatározott követelményeken kívül a FIFA és a kontinentális szövetségek mérkőzésein csak olyan labdák használhatók, amelyeken fel van tüntetve az alábbi megnevezések egyike:

- A hivatalos "FIFA APPROVED" ("a FIFA által jóváhagyott") jelzés
- A hivatalos "FIFA INSPECTED" ("a FIFA által ellenőrzött") jelzés
- "International Matchball Standard" ("Nemzetközi mérkőzéslabda szabvány") jelzés.



**IMS**  
**INTERNATIONAL**  
**MATCHBALL**  
**STANDARD.**

Ez a jelzés mutatja, hogy a labda szükséges ellenőrzése megtörtént, és hogy a labda, a 2. szabály minimum-előírásain felül, megfelel a fenti kategóriáknak. Az egyes kategóriákhoz tartozó követelményeket az International Boardnak kell jóváhagynia. Az ellenőrzést végző intézeteket a FIFA hagyja jóvá.

A nemzeti szövetségek vagy a bajnokságok (tornák) szabályai előírhatják a fenti jelzésű labdák használatát.

### 2. döntvény

A FIFA, a kontinentális szövetségek és a nemzeti szövetségek által szervezett versenyeken semmilyen hirdetés nem engedélyezett a labdán, kivéve a bajnokság (torna) szervezőjének emblémáját és a gyártó engedélyezett védjegyét. A versenyszabályok korlátozhatják az ilyen jelek méretét és számát.

## Játékosok

---

A játékban két csapat vesz részt, legfeljebb 11-11 játékosal, ezek közül 1-1 a kapus. A mérkőzés nem kezdhető el csapatonként 7 játékosnál kevesebbel.

## Bajnoki és díjmérkőzések

---

A FIFA, a kontinentális szövetségek és a nemzeti szövetségek égisze alatt játszott bajnoki és díjmérkőzéseken legfeljebb három cserejátékos szerepeltethető.

A bajnokság (kupa stb.) szabályzatának elő kell írnia, hogy hány cserejátékos nevezhető ezek száma háromtól hétig terjedhet.

## Más mérkőzések

---

A nemzeti A csapatok mérkőzésein legfeljebb 6 játékoscsere alkalmazható.

Az összes többi mérkőzésen ennél több játékoscsere alkalmazható feltéve, ha:

- a két csapat megállapodott a cserék maximális számában
- e megállapodást a mérkőzés előtt közlik a játékvezetővel

Ha a játékvezetőt nem tájékoztatják, vagy a két csapat nem tudott megegyezni a mérkőzés előtt, akkor legfeljebb hat játékos cserélhető.

## Minden mérkőzésre vonatkozó rendelkezés

---

Minden mérkőzésen a cserejátékosok nevét a mérkőzés előtt meg kell adni a játékvezetőnek. Azok a cserejátékosok, akiknek a neveit addig nem adták le a játékvezetőnek, nem vehetnek részt a mérkőzésen.

## A játékoscsere végrehajtása

---

Egy játékos cserejátékossal történő helyettesítéséhez a következő feltételek kellenek:

- a játékvezetőnek be kell jelenteni a cserét, annak megtörténte előtt
- a cserejátékos csak akkor léphet a játéktérre, ha a lecserélt játékos elhagyta azt és a játékvezetőtől jelzést kapott a belépésre
- a cserejátékos csak a felezővonalnál léphet a játéktérre és csak akkor, ha áll a játék
- a játékoscsere akkor van végrehajtva, amikor a cserejátékos belép a játéktérre
- e pillanattól kezdve a cserejátékos a játékban résztvevő játékosává válik, és az a játékos, aki lement lecserélt játékos lesz
- a lecserélt játékos a továbbiakban nem vehet részt a mérkőzésen
- minden cserejátékos a játékvezető döntési jogkörébe tartozik, akár részt vesz a játékban, akár nem.

## A kapus cseréje

---

Bármely más játékos helyet cserélhet a kapussal, feltéve, hogy:

- a cserét annak megtörténte előtt bejelentik a játékvezetőnek
- a cserét akkor hajtják végre, amikor áll a játék.

## Szabálysértések és büntetések

---

Ha egy cserejátékos vagy egy lecserélt játékos a játékvezető engedélye nélkül a játéktérre lép:

- a játékvezető megállítja a játékot (bár nem azonnal, ha cserejátékos vagy a lecserélt játékos nem avatkozik játékba)
- a játékvezető figyelmezteti őt, és felszólítja a játéktér elhagyására
- ha a játékvezető megállította a játékot, akkor az az ellenfél csapata javára megítélt közvetett szabadrúgással indul újra arról a helyről, ahol a labda a játék megszakításakor volt (lásd 13. szabály – A szabadrúgás helye).

Ha egy játékos helyet cserél a kapussal, mielőtt a játékvezető erre engedélyt adott volna:

- a játékvezető engedi, hogy a játék folytatódjék
- a játékvezető figyelmezteti a játékosokat, amikor a labda legközelebb játékon kívülre kerül.

Ennek a szabálynak minden más megsértésekor:

- a játékosokat figyelmeztetni kell
- a mérkőzés az ellenfél csapata javára megítélt közvetett szabadrúgással indul újra arról a helyről, ahol a labda a játék megszakításakor volt (lásd 13. szabály – A szabadrúgás helye).

## Játékosok és cserejátékosok kiállítása

---

Az a játékos, akit a játékvezető a kezdőrúgás előtt kiállított, csak a benevezett cserejátékosok egyikével pótolható.

Az a benevezett cserejátékos, akit a játékvezető akár a kezdőrúgás előtt, akár utána kiállít, nem pótolható.

## Biztonság

---

A játékos nem használhat olyan felszerelést, és nem viselhet semmi olyat, ami veszélyes önmagára vagy egy másik játékosra nézve (beleértve mindenfajta ékszert is).

## Alapfelszerelés

---

A játékos kötelező alapfelszerelésének a következő különálló tételeket kell tartalmaznia:

- mez vagy ing ujjakkal - Ha alsóinget visel, akkor az ujjának színe meg kell egyeznie a mez vagy ing ujjának alapszínével
- rövidnadrág - ha a rövidnadrág alatt másik nadrágot visel, akkor annak az alapszíne meg kell egyeznie a rövidnadrágéval
- harisnya
- sípcsontvédő
- cipő.

## Sípcsontvédők

---

- A harisnyának teljesen el kell fednie
- gumiból, műanyagból vagy hasonló megfelelő anyagból kell készülnie
- megfelelő fokú védelmet kell nyújtania.

## Színek

---

- A két csapatnak egymásétól, a játékvezetőjétől és a játékvezető asszisztensekétől is eltérő színeket kell viselniük.
- A kapusoknak a többi játékosétól, a játékvezetőjétől és a játékvezető asszisztensekétől eltérő színeket kell viselniük.

## Szabálysértések és büntetések

---

Ennek a szabálynak bármilyen megsértése esetén:

- nem kell megállítani a játékot
- a játékvezető utasítsa a vétkes játékost a játéktér elhagyására, felszerelésének rendbehozatalára
- a játékos akkor hagyja el a játékeret, amikor a labda legközelebb játékon kívülre kerül, hacsak addigra nem hozta rendbe a felszerelését
- szerelése rendbehozatala céljából a játéktérről leküldött játékosnak a játékvezető engedélye nélkül nem szabad visszajönnie
- a játékvezető ellenőrzi, hogy a játékos felszerelése rendben van-e, mielőtt megengedi, hogy visszatérjen a játéktérre
- a játékos csak akkor engedhető vissza a játéktérre, amikor a labda játékon kívül van.

Ha egy játékos, akinek e szabály megsértése miatt kellett elhagynia a játékeret, visszatér a játéktérre a játékvezető engedélye nélkül, akkor figyelmeztetni kell.

## A játék újraindítása

---

Ha a játékvezető figyelmeztetés céljából megállítja a játékot:

- a mérkőzés az ellenfél csapata javára végrehajtott közvetett szabadrúgással folytatódik arról a helyről, ahol a labda volt, amikor a játékvezető megállította a mérkőzést (lásd 13. szabály – A szabadrúgás helye).

### **Az International Board döntvényei**

---

#### **1. döntvény**

*A játékosok nem szabad felfedniük az alsóruházatukat, mely jelmondatot vagy hirdetést mutat. A kötelező alapfelszerelésnek tilos bármilyen politikai, vallási vagy személyes nyilatkozatot tartalmaznia.*

*Azt a játékost, aki meze levételével felfed jelmondatot vagy reklámot, a torna szervezőjének szankcionálni kell. Annak a játékosnak a csapatát, akinek a kötelező alapfelszerelése bármilyen politikai, vallási vagy személyes jelmondatot vagy nyilatkozatot tartalmaz, a torna szervezőjének vagy a FIFA-nak kell szankcionálnia.*

## A játékvezető hatásköre

---

Minden mérkőzést egy játékvezető vezet, akinek korlátlan joga, hogy azon a mérkőzésen érvényt szerezzen a játékszabályoknak.

## Jogai és kötelezettségei

---

A játékvezető:

- érvényt szerez a szabályoknak
- a játékvezető asszisztensekkel (és ahol ilyen van, a negyedik játékvezetővel) együttműködve vezeti a mérkőzést
- biztosítja, hogy a mérkőzésen használt valamennyi labda megfeleljen a 2. szabály követelményeinek
- biztosítja, hogy a játékosok felszerelése megfeleljen a 4. szabály követelményeinek
- méri az időt, és feljegyzéseket készít a mérkőzésről
- megállítja, felfüggeszti vagy beszünteti a mérkőzést, belátása szerint, a játékszabályok bármely megsértésekor
- megállítja, felfüggeszti vagy beszünteti a mérkőzést bármely külső beavatkozás esetén
- megszakítja a mérkőzést, ha véleménye szerint egy játékos súlyosan megsérült és biztosítja, hogy eltávolítsák a játéktérről. A sérült játékos csak a játék újraindítása után térhet vissza a játéktérre
- engedi a mérkőzés folytatását, amíg a labda játékon kívülre nem kerül, ha véleménye szerint egy játékosnak csak enyhe sérülése van
- gondoskodik arról, hogy az a játékos, akinek vérző sebe van, elhagyja a játéktérrel. A játékos csak akkor térhet vissza, ha erre jelzést kapott a játékvezetőtől, akinek meg kell győződnie arról, hogy a vérzés elállt
- továbbengedi a játékot, ha ebből annak a csapatnak származik előnye, amelyik ellen a szabálytalanságot elkövették, és bünteti az eredeti szabálytalanságot, ha a feltételezett előny nem valósul meg
- ha egy játékos azonos időpontban egynél több szabálytalanságot követ el, akkor a súlyosabbat bünteti
- fegyelmező eszközzel él a figyelmeztetendő és kiállítandó szabálytalanságban vétkes játékosokkal szemben. A játékvezetőnek nem kötelező ezt azonnal megtennie, de akkor már kell, amikor a labda legközelebb játékon kívülre kerül

- fellép a nem megfelelő módon viselkedő csapatvezetőkkel szemben, és belátása szerint elküldheti őket a játéktérről és annak közvetlen környezetéből
- a játékvezető asszisztens közlése alapján elbírálja azokat az incidenseket, amelyeket nem látott
- biztosítja, hogy jogosulatlan személy ne léphessen a játéktérre
- jelzi a mérkőzés újraindítását miután az megszakadt
- a mérkőzésről az illetékes szerv számára jelentést készít, amelyben információt ad a játékosok és/vagy csapatvezetők elleni fegyelmezési akcióról és bármely más incidensről, amely a mérkőzés előtt, alatt vagy után történik.

### **A játékvezető döntései**

---

A játékvezetőnek a játékkal kapcsolatos tényekre vonatkozó döntései - beleértve, hogy egy gól érvényes vagy nem és a mérkőzés eredményét - véglegesek.

A játékvezető csak akkor változtathatja meg egy döntését, ha felismeri, hogy tévedett, vagy ha elfogadja asszisztense vagy a negyedik játékvezető ez irányú közlését. Ezt azonban csak addig teheti meg, amíg a játék újra nem indult, vagy be nem szüntette a mérkőzést.

## Az International Board döntvényei

---

### 1. döntvény

A játékvezető (értelemszerűen ideértve a játékvezető asszisztensét és a negyedik játékvezetőt is) nem vonható felelősségre:

*játékos, vezető vagy néző semmiféle sérüléséért,*

*tulajdonban esett semmiféle kárért, bármely személy, egyesület, vállalat, szövetség vagy más intézmény semmiféle veszteségéért, amely tényleges vagy feltételezett következménye a játékszabályok értelmében hozott vagy a mérkőzés megtartásával, lejátszásával illetve vezetésével kapcsolatos játékvezetői döntésnek.*

Ilyen döntés lehet:

- *annak megítélése, hogy a játéktér vagy környezetének állapota, avagy az időjárási körülmények lehetővé teszik-e a mérkőzés lejátszását*
- *a mérkőzés beszüntetése bármilyen okból*
- *a mérkőzés ideje alatt annak megállapítása, hogy a játéktér felszerelései vagy a labda alkalmas-e*
- *a mérkőzés megállítása vagy továbbengedése nézők beavatkozása, vagy a nézőtéren előforduló bármely probléma esetén*
- *a játék megállítása vagy továbbengedése, hogy engedje a sérült játékost eltávolítani a játéktérről ápolás céljából*
- *annak elrendelése, hogy a sérült játékost távolítsák el a játéktérről ápolás céljából*
- *annak megengedése vagy megtiltása, hogy egy játékos viselhet-e valamilyen felszerelést*
- *annak megengedése vagy megtiltása, hogy bármely személy (ideértve a csapatvezetőket, a stadionhoz tartozó személyeket, biztonsági erőket, fényképezőket vagy a média más képviselőit) tartózkodhat-e a játéktér közelében (amennyiben ez a játékvezető fennhatósága alá tartozik)*
- *bármely más, a játékszabályokkal vagy a játékvezető azon kötelességeivel összhangban hozott döntés, amely az adott mérkőzésen a FIFA, a kontinentális szövetség, a nemzeti szövetség vagy a liga szabályzataiból ráárul.*

**2. döntvény**

*Olyan tornákon (versenyeken, bajnokságokban), amelyeken negyedik játékvezető is működik, szerepét és feladatait az International Board útmutatásai határozzák meg, amelyet a szabálykönyv tartalmaz.*

## Kötelességei

---

A mérkőzésre két játékvezető asszisztent kell kijelölni, akiknek kötelessége - a játékvezetői döntések elsőlegességének sérelme nélkül - hogy jelezzék:

- amikor a labda teljes terjedelmével elhagyta a játéktérrel
- melyik csapat jogosult szögletűrúgásra, kirúgásra vagy bedobásra
- amikor egy játékos leshelyzete miatt büntethető
- a játékoscsere szándékát
- az olyan sportszerűtlenséget vagy más incidenst, amit a játékvezető nem láthatott
- ha szabálytalanság történt, és a játékvezető asszisztens jobban láthatja a játékvezetőnél (beleértve a büntetőterületen elkövetett szabálytalanságokat)
- büntetőrúgás esetén, hogy a kapus előrelépett-e a rúgás előtt és hogy a labda áthaladt-e a vonalon.

## Segítség

---

A játékvezető asszisztenseknek segíteniük kell a játékvezetőt, hogy a mérkőzést a játékszabályoknak megfelelően vezesse. Beléphetnek a játéktérre, hogy segítsék a 9,15 méteres távolság betartását.

Illetéktelen beavatkozás vagy helytelen magatartás esetén a játékvezető mentse föl asszisztensét a feladatai alól és adjon jelentést az illetékes szervnek.

## Félideők

---

A mérkőzés két egyenlő 45 perces félideőből áll, hacsak a játékvezető és a két csapat kölcsönösen másként nem egyezik meg. Bármely megegyezésnek, amely a játékidőt megváltoztatja (például mindkét félideőt az elégtelen világítás miatt lerövidítik 40 percre), a játék megkezdése előtt kell megtörténnie, és alkalmazkodnia kell a versenyszabályokhoz.

## A félideők közötti szünetek

---

A félideőben a játékosoknak joguk van a szünethez.

A félideők közötti szünet nem lehet 15 percnél több.

A félideők közötti szünet időtartamát a versenyszabályokban kell megállapítani.

Csak a játékvezető hozzájárulásával lehet a félideők közötti szünet időtartamát megváltoztatni.

## Elvesztegetett idő miatti időbeszámítás

---

Félideőnként minden elvesztegetett időt be kell számítani. Ilyen esetek:

- játékoscserek
- sérült játékos ápolása
- sérült játékos eltávolítása a játéktérről kezelés céljából
- időhúzás
- bármely más ok.

Az elvesztegetett idő beszámítása a játékvezető belátására van bízva.

## Büntetőrúgás

---

Büntetőrúgás végrehajtására vagy megismétlésére bármelyik félideő vége után is időt kell adni a büntetőrúgás befejezéséig.

## Félbeszakadt mérkőzés

---

A félbeszakadt mérkőzést újra kell játszani, hacsak a versenyszabályok másként nem rendelkeznek.

## A kezdőrúgás előtt

---

A pénzfeldobás során, amelyik csapat a sorsoláson nyer, az dönti el, hogy az első félidőben melyik kapura támadjon.

A másik csapat végzi el a mérkőzés kezdőrúgását.

A sorsoláson győztes csapatot illeti meg a második félidő kezdőrúgása.

A mérkőzés második félidejére a csapatok térfelet cserélnek, és a másik kapura támadnak.

## A kezdőrúgás

---

A kezdőrúgás a játék kezdetének vagy újraindításának egy módja:

- a mérkőzés elején
- gól után
- a mérkőzés második félidejének elején
- esetleges hosszabbítás mindkét felének elején.

Kezdőrúgásból közvetlenül gól érhető el.

## Végrehajtás

---

- Minden játékosnak a saját térfelén kell tartózkodni.
- A kezdőrúgást végző csapat ellenfelének játékosai legalább 9,15 m-re vannak a labdától, amíg az játékba nem kerül.
- A labdának mozdulatlanul kell a kezdőponton állnia.
- A játékvezető jelt ad.
- A labda akkor kerül játékba, ha elrúgták, és előre elmozdul.
- A rúgó játékos nem érintheti másodszer a labdát, amíg egy másik játékos azt nem érinti.

Ha az egyik csapat gólt ér el, a kezdőrúgás az ellenfelet illeti meg.

### Szabálysértések és büntetések

---

Ha a kezdőrúgást végző játékos a játékban lévő labdát ismét érinti, mielőtt az más játékost érintett volna:

- közvetett szabadrúgás jár az ellenfél javára arról a helyről, ahol a szabálysértés történt (lásd 13. szabály – A szabadrúgás helye).

A kezdőrúgás végrehajtása során bármely más szabálysértés esetén:

- a kezdőrúgást meg kell ismételni.

### Labdaejtés

---

Amíg a labda még játékban van, és a játékvezető időlegesen meg kívánja állítani a játékot a szabályok más helyén nem említett okból, akkor a mérkőzés labdaejtéssel indul újra.

### Végrehajtás

---

A játékvezető leejti a labdát azon a helyen, ahol az a játék megszakításakor volt. Kivéve akkor, ha a kapuelőtéren belül állították meg a játékot, mert ebben az esetben a játékvezető a kapuelőteret határoló, kapuvonallal párhuzamos vonalnak azon a pontján ejti a labdát, amelyik a legközelebb esik ahhoz a helyhez, ahol a labda a játék megszakításakor volt.

A játék akkor indul újra, amikor a labda a földet éri.

### Szabálysértések és büntetések

---

A labdaejtést meg kell ismételni, ha:

- egy játékos érinti a labdát, mielőtt az földet ért
- földre esés után a labda elhagyja a játékeret anélkül, hogy bármely játékos érintette volna.

## A labda játékon kívül

---

A labda játékon kívül van, ha:

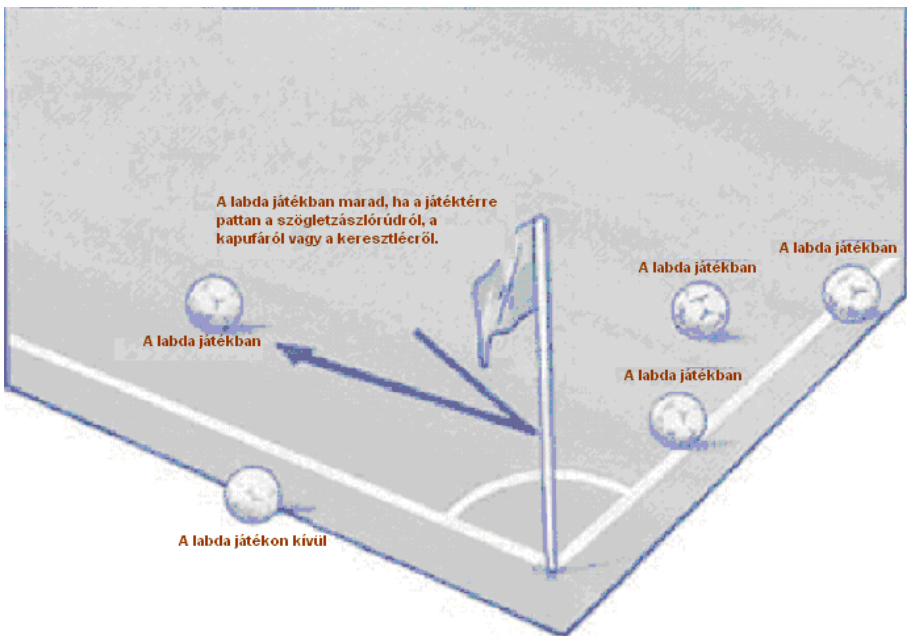
- akár a földön, akár a levegőben teljes terjedelmével áthalad a kapu- vagy oldalvonalon
- a játékvezető megszakítja a játékot.

## A labda játékban

---

A labda minden más esetben játékban van, akkor is, ha:

- a keresztlécről, valamelyik kapufáról vagy a sarokzászlórúdról visszapattanva a játéktéren marad
- a játéktéren tartózkodó játékvezetőről vagy asszisztenséről lepattan.



## Gól elérése

---

Gól akkor van, amikor a labda teljes terjedelmével áthalad a kapuvonalon a kapufák között és a keresztléc alatt, feltéve, hogy a gólt elérő csapat előzően nem követett el szabálysértést.

## A győztes csapat

---

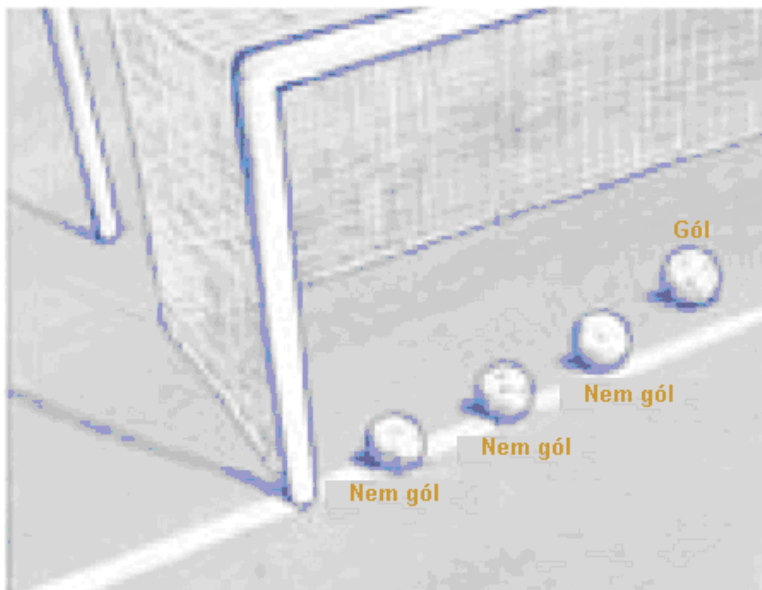
Az a csapat a győztes, amely több gólt ért el a mérkőzésen. A mérkőzés döntetlen, ha mindkét csapat egyenlő számú gólt ért el vagy nem esik gól.

## Versenyszabályok

---

Abban az esetben, ha a versenyszabályok megkövetelik, hogy győztest kell hirdetni miután egy mérkőzés vagy egy otthoni és idegenbeli párharc döntetlenre végződött, akkor a győztes csapat meghatározására az egyetlen eljárás, az International Board által jóváhagyott, vagyis:

- idegenben szerzett gólok szabálya
- hosszabbítás
- büntetőpontról végzett rúgások



## Leshelyzet

---

A leshelyzet önmagában nem szabálytalanság.

Egy játékos leshelyzetben van, ha:

- közelebb van az ellenfél kapuvonalához, mint a labda és az utolsó előtti ellenfél.

Egy játékos nincs leshelyzetben, ha:

- saját térfelén van vagy
- egyvonalban van az utolsó előtti ellenféllel vagy
- egyvonalban van az utolsó két ellenféllel.

## Szabálytalanság

---

Leshelyzetben levő játékos csak akkor büntetendő, ha abban a pillanatban, amikor a labda érinti egyik csapattársát, vagy csapattársa megjátssza a labdát, a játékos a játékvezető véleménye szerint aktívan részt vesz a játékban úgy, hogy:

- beavatkozik a játékba vagy
- zavarja az ellenfelet vagy
- előnyt szerez a leshelyzetből.

## Nem szabálytalanság

---

A lesnél nincs szabálytalanság, ha a játékos a labdát közvetlenül:

- kirúgásból vagy
- bedobásból vagy
- szöglet Rúgásból kapja.

## Szabálysértések és büntetések

---

Egy les szabálytalanság esetén a játékvezető közvetett szabadrúgást ítél az ellenfél csapata javára, arról a helyről, ahol a szabálysértés történt (lásd 13. szabály – A szabadrúgás helye).

*A szabálytalanságok és a sportszerűtlenségek büntetése a következő:*

### **Közvetlen szabadrúgás**

---

Közvetlen szabadrúgás jár az ellenfél javára, ha egy játékos elköveti a következő hét szabálytalanság valamelyikét, a játékvezető megítélése szerint gondatlanul, felelőtlenül vagy túlzott mértékű erőbevetéssel:

- az ellenfelet megrúgja vagy megkísérli megrúgni
- az ellenfelet elgáncsolja, vagy ezt megkísérli
- nekiugrik az ellenfélnek
- testtel támadja az ellenfelet
- az ellenfelet megüti vagy megkísérli megütni
- az ellenfelet ellöki.
- lábbal támadja az ellenfelet.

Közvetlen szabadrúgás jár az ellenfél javára akkor is, ha egy játékos elköveti a következő három szabálytalanság valamelyikét:

- az ellenfelet visszatartja
- az ellenfelet leköpi
- szándékosan kézzel érinti a labdát (kivéve a saját büntetőterületén belül tartózkodó kapust).

A közvetlen szabadrúgást arról a helyről végzik el, ahol a szabálytalanság történt (lásd 13. szabály – A szabadrúgás helye).

### **Büntetőrúgás**

---

Büntetőrúgás az ítélet, ha a felsorolt tíz szabálytalanság valamelyikét egy játékos a saját büntetőterületén követi el, tekintet nélkül a labda helyzetére, feltéve, hogy a labda játékban van.

## Közvetett szabadrúgás

---

Közvetett szabadrúgás jár az ellenfél javára akkor is, ha a kapus a saját büntetőterületén elköveti a következő négy szabálytalanság valamelyikét:

- hat másodpercnél tovább tartja kezében a labdát, mielőtt birtokából kiengedné
- a labda korábbi birtoklása után ismét kézzel érinti, mielőtt az más játékost érintett volna
- kézzel érinti a labdát, amit csapattársa szándékosan hozzárúgott
- kézzel érinti a labdát, ami közvetlenül csapattársa bedobásából jutott hozzá.

Közvetett szabadrúgás jár az ellenfél javára, ha egy játékos a játékvezető véleménye szerint:

- veszélyesen játszik
- akadályozza az ellenfél mozgását
- gátolja a kapust abban, hogy a kezében tartott labdától megszabaduljon
- bármilyen más, a 12. szabályban előzőleg nem említett szabálytalanságot követ el, amelynél a játékot meg kell állítani figyelmeztetés vagy kiállítás céljából.

A közvetett szabadrúgást arról a helyről végzik el, ahol a szabálytalanság történt (lásd 13. szabály – A szabadrúgás helye).

### **Fegyelmezési szankciók**

---

A sárga kártyát arra használják, hogy azt közöljék, hogy egy játékos, cserejátékos vagy lecserélt játékos figyelmeztetésben részesült.

A piros kártyát arra használják, hogy azt közöljék, hogy egy játékost, cserejátékost vagy lecserélt játékost kiállítottak.

Piros vagy sárga kártya csak játékosnak, cserejátékosnak vagy lecserélt játékosnak mutatható.

A játékvezetőnek attól a pillanattól van joga fegyelmezési szankciók alkalmazására, amikor a játéktérre lép egészen addig, amíg elhagyja a játéktérrel a befejező sípszó után.

Az a játékos, aki, akár a játéktéren akár azon kívül, figyelmeztetést vagy kiállítást maga után vonó szabálytalanságot követ el ellenféllel, csapattárssal, a játékvezetővel, az asszisztensek valamelyikével vagy más személlyel szemben, a szabálytalanság természetének megfelelően büntetendő.

### **Figyelmeztetéssel járó szabálytalanságok**

---

Figyelmeztetés jár sárga kártya felmutatásával annak a játékosnak, aki elköveti a következő hét szabálytalanság valamelyikét:

- sportszerűtlen magatartás
- szavakkal vagy mozdulatokkal tiltakozik
- a játékszabályok következetes megsértése
- a játék újraindításának késleltetése
- az előírt távolság be nem tartása szabadrúgásnál, szöglerúgásnál vagy bedobásnál
- belépés vagy visszatérés a játéktérre a játékvezető engedélye nélkül
- a játéktér szándékos elhagyása a játékvezető engedélye nélkül

Egy cserejátékos vagy egy lecsereált játékosnak is figyelmeztetés jár a sárga kártya felmutatásával, ha elköveti a következő három szabálytalanság valamelyikét:

- sportszerűtlen magatartás
- szavakkal vagy mozdulatokkal tiltakozik
- a játék újraindításának késleltetése

### **Kiállítással járó szabálytalanságok**

---

Kiállítandó az a játékos, cserejátékos vagy lecsereált játékos, aki elköveti a következő hét szabálytalanság valamelyikét:

- súlyos szabálytalanság
- erőszakos cselekedet
- az ellenfél vagy bármely más személy leköpése
- az ellenfél meggátolása gól elérésében szándékos labdakezezéssel vagy nyilvánvaló gólhelyzet megsemmisítése (ez nem vonatkozik a saját büntetőterületén lévő kapusra)
- a kapura törő ellenfél meggátolása gól elérésében szabadrúgást vagy büntetőrúgást maga után vonó szabálytalansággal vagy nyilvánvaló gólhelyzet megsemmisítése
- goromba, durva vagy sértő kifejezések illetve mozdulatok használata
- ugyanazon a mérkőzésen egy második figyelmeztetés megkapása.

A játékosnak, a cserejátékosnak vagy a lecsereált játékosnak, ha kiállították, el kell hagynia a játéktér környékét és a technikai zónát.

## **A szabadrúgások fajtái**

---

A szabadrúgás közvetlen vagy közvetett lehet.

### **A közvetlen szabadrúgás**

---

#### ***A labda a kapuba kerül***

- ha közvetlen szabadrúgásból a labda közvetlenül az ellenfél kapujába jut, a gól érvényes.
- ha közvetlen szabadrúgásból a labda közvetlenül a rúgó játékos csapatának kapujába kerül, szögletűgás következik az ellenfél javára.

### **A közvetett szabadrúgás**

---

#### ***Jelzés***

A közvetett szabadrúgást a játékvezető karjának feje fölé emelésével jelzi. Karját addig tartja felemelve, amíg a szabadrúgást el nem végezték és a labda egy másik játékost nem érintett vagy játékon kívülre nem került.

#### ***A labda a kapuba kerül***

Csak akkor ítéltető gól, ha a labda másik játékost érint, mielőtt a kapuba kerül.

- Ha közvetett szabadrúgásból a labda közvetlenül az ellenfél kapujába kerül, kirúgás következik.
- Ha közvetett szabadrúgásból a labda közvetlenül a rúgó játékos csapatának kapujába kerül, szögletűgás következik az ellenfél javára.

### **Végrehajtás**

---

Mind a közvetlen, mind a közvetett szabadrúgás elvégzésekor a labdának mozdulatlanul kell állnia. A szabadrúgást végző játékos addig nem érintheti ismét a labdát, amíg az egy másik játékost nem érintett.

## A szabadrúgás helye

---

### **Szabadrúgás a büntetőterületen**

*Közvetlen vagy közvetett szabadrúgás a védőcsapat javára:*

- Az ellenfél minden játékosának legalább 9,15 méterre kell lennie a labdától.
- Az ellenfél minden játékosának a büntetőterületen kívül kell lenni, amíg a labda játékba nem kerül.
- A labda akkor van játékban, ha közvetlenül a büntetőterületen kívülre rúgták.
- A kapuelőtéren megítélt szabadrúgás a kapuelőter bármely pontjáról elvégezhető.

*Közvetett szabadrúgás a támadócsapat javára:*

- Az ellenfél minden játékosának legalább 9,15 méterre kell lennie a labdától, amíg az játékba nem kerül, kivéve, ha a kapuvonalukon a kapufák között helyezkednek el.
- A labda akkor kerül játékba, amikor elrúgták és elmozdult.
- A kapuelőtéren megítélt szabadrúgást a kapuelőteret határoló, a kapuvonallal párhuzamos vonalnak azon a pontján kell elvégezni, amelyik a legközelebb esik a szabálysértés helyéhez.

### **Szabadrúgás a büntetőterületen kívül**

- Az ellenfél minden játékosának legalább 9,15 méterre kell lennie a labdától, amíg az játékba nem kerül.
- A labda akkor kerül játékba, amikor elrúgták és elmozdult.
- A szabadrúgást arról a helyről végzik el, ahol a szabálysértés történt, vagy arról a helyről, ahol a labda volt, amikor a szabálysértést elkövették (a szabálysértésnek megfelelően).

### Szabálysértések és büntetések

---

Ha szabadrúgás elvégzésénél az ellenfél az előírt távolságnál közelebb van a labdához:

- a szabadrúgást meg kell ismételni.

Ha a védőcsapat szabadrúgást végez a büntetőterületén, és a labda nem kerül közvetlenül játékba:

- a szabadrúgást meg kell ismételni.

#### ***Mezőnyjátékos által végzett szabadrúgás***

Ha a labda játékba kerül, és a szabadrúgást végző játékos (nem kézzel) ismét érinti a labdát, mielőtt az más játékost érintett volna:

- közvetett szabadrúgás jár az ellenfél javára arról a helyről, ahol a szabálysértés történt (lásd 13. szabály – A szabadrúgás helye)

Ha a labda játékba kerül, és a szabadrúgást végző játékos szándékosan kézzel érinti a labdát, mielőtt az más játékost érintett volna:

- közvetlen szabadrúgás jár az ellenfél javára arról a helyről, ahol a szabálysértés történt (lásd 13. szabály – A szabadrúgás helye)
- büntetőrúgás jár, ha a szabálysértés a szabadrúgást végző játékos büntetőterületén történt.

***Kapus által végzett szabadrúgás***

Ha a labda játékba kerül, és a kapus (nem kézzel) ismét érinti a labdát, mielőtt az más játékost érintett volna:

- közvetett szabadrúgás jár az ellenfél javára arról a helyről, ahol a szabálysértés történt (lásd 13. szabály – A szabadrúgás helye).

Ha a labda játékba kerül, és a kapus szándékosan kézzel érinti a labdát, mielőtt az más játékost érintett volna:

- közvetlen szabadrúgás jár az ellenfél javára, ha a szabálysértés a kapus büntetőterületén kívül történt a szabadrúgást arról a helyről kell elvégezni, ahol a szabálysértés történt (lásd 13. szabály – A szabadrúgás helye).
- közvetett szabadrúgás jár az ellenfél javára, ha a szabálysértés a kapus büntetőterületén belül történt a szabadrúgást arról a helyről kell elvégezni, ahol a szabálysértés történt (lásd 13. szabály – A szabadrúgás helye).

Büntetőrúgás jár az ellen a csapat ellen, amely elköveti a közvetlen szabadrúgást maga után vonó tíz szabálytalanság valamelyikét a saját büntetőterületén, amikor a labda játékban van:

Büntetőrúgásból közvetlenül gól érhető el.

Büntetőrúgás végrehajtására a félidők vagy a hosszabbítások bármelyik félidejének vége után is időt kell adni.

### **A labda és a játékosok helyzete**

---

A labdát:

- a büntetőpontra kell helyezni.

A büntetőrúgást végrehajtó játékost:

- egyértelműen azonosítani kell.

A védőcsapat kapusának:

- a kapuvonalon a kapufák közt, a rúgó játékoskal szemben kell maradnia a rúgás elvégzéséig

A többi játékosnak:

- a játéktéren
- a büntetőterületen kívül
- a büntetőpont mögött
- a labdától legalább 9,15 méter távolságra kell elhelyezkedni.

## Végrehajtás

---

- Miután minden játékos a szabály által előírt helyen tartózkodik, a játékvezető jelt ad a büntetőrúgás végrehajtására
- A büntetőrúgást végző játékosnak a labdát előre kell rúgnia.
- Nem játszhatja meg ismét a labdát, amíg az egy másik játékost nem érintett.
- A labda akkor van játékban, amikor elrúgták és előre elmozdult.

A rendes játékidőben, az első vagy a második félidő végén meghosszabbított időben rúgott vagy megismételt büntető esetén gólt kell ítélni, ha a labda, mielőtt áthaladt volna a kapufák között és a keresztléc alatt:

- érinti a kapufát (kapufákat), a keresztlécet vagy a kapust.

A játékvezető dönti el, mikor tekintendő a büntetőrúgás végrehajtottnak.

## Szabálysértések és büntetések

---

### ***Amikor a játékvezető jelt ad egy büntetőrúgás végrehajtására és mielőtt a labda játékba kerül:***

Ha a büntetőrúgást végző játékos sérti meg a játékszabályokat:

- A játékvezető engedi a rúgás elvégzését.
- Ha a labda kapuba jut, a rúgást meg kell ismételni.
- Ha a labda nem jut a kapuba, a játékvezető állítsa meg a játékot, és a mérkőzés a védő csapat javára megítélt közvetett szabadrúgással indul újra arról a helyről, ahol a szabálysértés történt.

Ha a kapus sérti meg a játékszabályokat:

- A játékvezető engedi a rúgás elvégzését.
- Ha a labda kapuba jut, gólt kell ítélni.
- Ha nem jut a kapuba, a rúgást meg kell ismételni.

Ha a rúgást végző játékos csapattársa sérti meg a játékszabályokat:

- A játékvezető engedi a rúgás elvégzését.
- Ha a labda kapuba jut, a rúgást meg kell ismételni.
- Ha a labda nem jut a kapuba, a játékvezető állítsa meg a játékot, és a mérkőzés a védő csapat javára megítélt közvetett szabadrúgással indul újra arról a helyről, ahol a szabálysértés történt.

Ha a kapus csapattársa sérti meg a játékszabályokat:

- A játékvezető engedi a rúgás elvégzését.
- Ha a labda kapuba jut, gólt kell ítélni.
- Ha nem jut a kapuba, a rúgást meg kell ismételni.

Ha mindkét csapat játékosa sérti meg a játékszabályokat:

- A rúgást meg kell ismételni.

***A büntető elvégzése után:***

A rúgó játékos (nem kézzel) újra érinti a labdát, mielőtt az más játékost érintett volna:

- közvetett szabadrúgás jár az ellenfél javára arról a helyről, ahol a szabálysértés történt (lásd 13. szabály – A szabadrúgás helye).

A rúgó játékos szándékosan kézzel érinti a labdát, mielőtt az más játékost érintett volna:

- közvetlen szabadrúgás jár az ellenfél javára arról a helyről, ahol a szabálysértés történt (lásd 13. szabály – A szabadrúgás helye).

Az előrehaladó labdát külső személy érinti:

- A rúgást meg kell ismételni.

A labda a keresztlécről, a kapufáról vagy a kapusról a játéktérre pattan, és ekkor érinti külső személy:

- a játékvezető megállítja a játékot
- a játék labdaejtéssel folytatódik arról a helyről, ahol az érintés történt. Kivéve akkor, ha a kapuelőtéren belül érintette a külső személyt, mert ebben az esetben a játékvezető a kapuelőteret határoló, kapuvonallal párhuzamos vonalnak azon a pontján ejti a labdát, amelyik a legközelebb esik ahhoz a helyhez, ahol a labda a játék megszakításakor volt.

A bedobás a játék újrakezdésének egyik módja.

Bedobás ítélendő annak a csapatnak a javára, amelyiknek az ellenfele utoljára érintette a labdát, amikor a labda akár a földön akár a levegőben teljes terjedelmével keresztezte az oldalvonalat.

Bedobásból közvetlenül nem érhető el gól.

### Végrehajtás

---

A labda elengedésének pillanatában a dobó játékosnak:

- arccal a játéktér felé kell fordulnia
- mindkét lábának egy részével érintenie kell vagy az oldalvonalat, vagy a játéktéren kívül a talajt
- két kezével tartja a labdát
- a labdát hátulról, a feje felett hozza előre
- a labdát azon a ponton juttatja be, ahol az elhagyta a játékeret.

Minden ellenfél játékosnak a dobás helyétől legalább 2 méterre kell állnia.

A labda játékban van, amikor bekerül a játéktérre.

A labda bejutása után a dobó játékosnak nem szabad a labdát ismét érintenie, mielőtt az más játékost érintett volna.

### Szabálysértések és büntetések

---

#### ***A mezőnyjátékos végzi el a bedobást:***

Ha a labda játékba kerül, és a bedobó játékos (nem kézzel) ismét érinti a labdát, mielőtt az más játékost érintett volna:

- közvetett szabadrúgás jár az ellenfél javára arról a helyről, ahol a szabálysértés történt (lásd 13. szabály – A szabadrúgás helye).

Ha a labda játékba kerül és a dobó játékos szándékosan kézzel érinti a labdát, mielőtt az más játékost érintett volna:

- közvetlen szabadrúgás jár az ellenfél javára arról a helyről, ahol a szabálysértés történt (lásd 13. szabály – A szabadrúgás helye).
- büntetőrúgás jár, ha a szabálysértés a dobást végző játékos büntetőterületén történt.

***A kapus végzi el a bedobást:***

Amikor a labda játékba kerül, és a kapus (nem kézzel) ismét érinti a labdát, mielőtt az más játékost érintett volna:

- közvetett szabadrúgás jár az ellenfél javára arról a helyről, ahol a szabálysértés történt (lásd 13. szabály – A szabadrúgás helye).

Amikor a labda játékba kerül és a kapus szándékosan kézzel érinti a labdát, mielőtt az más játékost érintett volna:

- ha a szabálysértés a kapus büntetőterületén kívül történt, akkor közvetlen szabadrúgás jár az ellenfél javára arról a helyről, ahol a szabálysértés történt (lásd 13. szabály – A szabadrúgás helye).
- ha a szabálysértés a kapus büntetőterületén történt, akkor közvetett szabadrúgás jár az ellenfél javára arról a helyről, ahol a szabálysértés történt (lásd 13. szabály – A szabadrúgás helye).

Ha az ellenfél sportszerűtlenül zavarja vagy akadályozza a dobó játékost:

- sportszerűtlen magatartás miatt figyelmeztetés jár neki.

E szabály más megsértése esetén:

- a bedobást az ellenfél végzi el.

A kirúgás a játék újrajrkezdésének egyik módja.

Kirúgást akkor kell ítélni, amikor a labda utoljára támadójátékost érintett, majd teljes terjedelmével, akár a földön akár a levegőben áthalad a kapuvonalon, de nem esik gól a 10. szabály értelmében.

Kirúgásból közvetlenül gól érhető el az ellenféllel szemben.

### Végrehajtás

---

- A kirúgást a védőcsapat bármelyik játékosa a kapuelőtér bármelyik pontjáról elvégezheti.
- Az ellenfél játékosai a büntetőterületen kívül helyezkednek el, amíg a labda játékba nem kerül.
- A rúgó játékosnak nem szabad megjátszania ismét a labdát, amíg az egy másik játékost nem érintett.
- A labda akkor van játékban, ha elrúgták, és közvetlenül kikerül a büntetőterületről.

### Szabálysértések és büntetések

---

Ha a labda nem került játékba, azaz nem került ki közvetlenül a büntetőterületről:

- a kirúgást meg kell ismételni.

#### ***A kirúgást mezőnyjátékos végzi el:***

Ha a labda játékba kerül és a kirúgást végző játékos (nem kézzel) ismét érinti a labdát, mielőtt az más játékost érintett volna:

- közvetett szabadrúgás jár az ellenfél javára arról a helyről, ahol a szabálysértés történt (lásd 13. szabály – A szabadrúgás helye).

Ha a labda játékba kerül, és a rúgó játékos szándékosan kézzel érinti a labdát, mielőtt az más játékost érintett volna:

- közvetlen szabadrúgás jár az ellenfél javára arról a helyről, ahol a szabálysértés történt (lásd 13. szabály – A szabadrúgás helye).
- büntetőrúgás jár, ha a szabálysértés a kirúgást végző játékos büntetőterületén történt.

***A kirúgást a kapus végzi el:***

Ha a labda játékba kerül, és a kapus (nem kézzel) ismét érinti a labdát, mielőtt az más játékost érintett volna:

- közvetett szabadrúgás jár az ellenfél javára arról a helyről, ahol a szabálysértés történt (lásd 13. szabály – A szabadrúgás helye).

Amikor a labda játékba kerül, és a kapus szándékosan kézzel érinti a labdát, mielőtt az más játékost érintett volna:

- ha a szabálysértés a kapus büntetőterületén kívül történt, akkor közvetlen szabadrúgás jár az ellenfél javára arról a helyről, ahol a szabálysértés történt (lásd 13. szabály – A szabadrúgás helye).
- ha a szabálysértés a kapus büntetőterületén történt, akkor közvetett szabadrúgás jár az ellenfél javára arról a helyről, ahol a szabálysértés történt (lásd 13. szabály – A szabadrúgás helye).

E szabály más megsértése esetén:

- a kirúgást meg kell ismételni.

A szögletrúgás a játék újrakezdésének egyik módja.

Szögletrúgást akkor kell ítélni, amikor a labda utoljára védőjátékost érintett, majd teljes terjedelmével, akár a földön akár a levegőben áthalad a kapuvonalon, de nem esik gól a 10. szabály értelmében.

Szögletrúgásból közvetlenül gól érhető el az ellenféllel szemben.

### Végrehajtás

---

- A labdát abba a sarokívbe kell helyezni, amelyik közelebb van ahhoz a ponthoz, ahol a labda keresztezte a kapuvonalat.
- A sarokzászlórudat nem szabad elmozdítani.
- Az ellenfél játékosainak a sarokívtől 9,15 méter távolságban kell maradniuk, amíg a labda játékba nem kerül.
- A rúgást a támadócsapat egyik játékosának kell elvégezni.
- A labda akkor kerül játékba, amikor elrúgták és elmozdult.
- A szögletrúgást végző játékosnak nem szabad ismét megjátszania a labdát, amíg az egy másik játékost nem érintett.

### Szabálysértések és büntetések

---

#### ***A szögletrúgást mezőnyjátékos végzi el:***

Ha a labda játékba kerül, és a rúgást végző játékos (nem kézzel) ismét érinti a labdát, mielőtt az más játékost érintett volna:

- közvetett szabadrúgás jár az ellenfél javára arról a helyről, ahol a szabálysértés történt (lásd 13. szabály – A szabadrúgás helye).

Ha a labda játékba kerül, és a rúgást végző játékos szándékosan kézzel érinti a labdát, mielőtt az más játékost érintett volna:

- közvetlen szabadrúgás jár az ellenfél javára arról a helyről, ahol a szabálysértés történt (lásd 13. szabály – A szabadrúgás helye).
- büntetőrúgás jár, ha a szabálysértés a rúgást végző játékos büntetőterületén történt.

***A szögletrúgást a kapus végzi el:***

Ha a labda játékba kerül, és a kapus (nem kézzel) ismét érinti a labdát, mielőtt az más játékost érintett volna:

- közvetett szabadrúgás jár az ellenfél javára arról a helyről, ahol a szabálysértés történt (lásd 13. szabály – A szabadrúgás helye).

Ha a labda játékba kerül, és a kapus szándékosan kézzel érinti a labdát, mielőtt az más játékost érintett volna:

- ha a szabálysértés a kapus büntetőterületén kívül történt, akkor közvetlen szabadrúgás jár az ellenfél javára arról a helyről, ahol a szabálysértés történt (lásd 13. szabály – A szabadrúgás helye).
- ha a szabálysértés a kapus büntetőterületén történt, akkor közvetett szabadrúgás jár az ellenfél javára arról a helyről, ahol a szabálysértés történt (lásd 13. szabály – A szabadrúgás helye).

E szabály más megsértése esetén:

- a szögletrúgást meg kell ismételni.

Idegenben szerzett gólok, hosszabbítás és büntetőpontról végzett rúgások a győztes meghatározásánál alkalmazandó módszerek abban az esetben, ha a versenyszabályok megkövetelik, hogy győztest kell hirdetni miután egy mérkőzés döntetlenre végződött.

### Idegenben szerzett gólok

Azokon a találkozók, ahol a csapatok hazai pályán és idegen pályán is játszanak, és a második mérkőzés után egyenlő az összesített eredmény, akkor a versenyszabályok tartalmazhatnak olyan kitélt, hogy az ellenfél csapatának pályaválasztása mellett szerzett gólok duplán számítanak.

### Hosszabbítás

A versenyszabályok tartalmazhatják, hogy a mérkőzés után kell játszani további két olyan egyforma időtartamú időszakot, amelynek tartama nem lépi túl a 15 percet. Ilyenkor a 8. szabály feltételeit kell alkalmazni.

### A büntetőpontról végzett rúgások

#### Végrehajtás

---

- A játékvezető kijelöli azt a kaput, amelynél a rúgásokat elvégzik.
- A játékvezető pénzfeldobással sorsol, amelyik kapitány a sorsoláson nyer, eldönti, hogy az első vagy a második rúgást végzi a csapata.
- A játékvezető feljegyzést vezet a rúgásokról.
- Mindkét csapat öt-öt rúgást végez, figyelembe véve az alábbi feltételeket.
- A csapatok felváltva végzik a rúgásokat.
- Ha az egyik csapat - az öt-öt rúgás befejezése előtt - több gólt ér el, mint amennyit az ellenfél öt rúgással elérhetne, a rúgásokat abba kell hagyni.
- Ha mindkét csapat elvégezte az öt rúgást és egyforma számú gólt rúgott, vagy egyik sem rúgott gólt, a rúgásokat az eddigi rendben folytatni kell, amíg mindkét csapat egyenlő számú rúgása mellett az egyik csapat több gólt ért el, mint a másik.
- Ha a kapus a büntetőpontról végzett rúgások során megsérül és emiatt, mint kapus nem tud tovább játszani, akkor az egyik cserejátékoskal helyettesíthető, feltéve, hogy csapata még nem merítette ki a versenyszabályok által meghatározott játékoscsere lehetőségét.
- Ez utóbbi esettől eltekintve, csak azok a játékosok vehetnek részt a büntetőpontról végzett rúgásokban, akik a mérkőzés végén, beleértve a hosszabbítást, a játéktéren vannak.

- Minden rúgást más-más játékos végez el. Egy játékosnak addig nem szabad ismét rúgást végeznie, amíg minden, a rúgásra jogosult játékos el nem végzett egy rúgást.
- A büntetőpontról végzett rúgások során az ebben részvételre jogosult játékosok bármelyike helyet cserélhet a kapussal.
- A büntetőpontról végzett rúgások során csak a jogosult játékosok és a játékvezetők tartózkodhatnak a játéktéren.
- A rúgást végző játékoson és a két kapuson kívül minden játékosnak a középkörben kell tartózkodnia.
- A végrehajtó játékos csapata kapusának a játéktéren, azon a büntetőterületen kívül kell elhelyezkednie, ahol a rúgásokat végzik, mégpedig a kapuvonal és büntetőterület határvonalának találkozásánál.
- Ha más rendelkezés nincs, a játékszabályok és az International Board döntvényei a büntetőpontról végzett rúgásokra is érvényesek.
- Ha a mérkőzés végén, de még a rúgások megkezdése előtt az egyik csapatnak több játékos van, mint az ellenfelének, akkor azt le kell csökkenteni, hogy az megfeleljen az ellenfél játékos-létszámának, és a csapatkapitánynak kell tájékoztatnia a játékvezetőt azon játékosok nevééről és mezszámáról, akik nem vesznek részt a rúgásokban. Az így kizárt játékos nem vehet részt a büntetőpontról végzett rúgásokban.
- A büntetőpontról végzett rúgások megkezdése előtt a játékvezetőnek meg kell győződnie arról, hogy mindkét csapatból ugyanannyi játékos maradt a középkörben és ők fogják a rúgásokat elvégezni.

### A BÜNTETŐ PONTRÓL VÉGZETT RÚGÁSOK VÉGREHAJTÁSA



A technikai zóna alábbi leírása, olyan stadionban lejátszott mérkőzésekre vonatkozik, ahol a technikai személyzet és a cserejátékosok részére ülőhelyet jelöltek ki.

Bár a technikai zóna mérete és elhelyezkedése eltérhet stadiononként, a következő útmutatások azonban általános irányelvként értelmezendők:

- a technikai zóna 1-1 méterre terjed ki a kispad mindkét oldalától, és egy méterre közelíti meg az oldalvonalat
- ajánlatos a technikai zónát határvonalakkal megjelölni
- a versenyszabályok határozzák meg, hogy hány személy tartózkodhat a technikai zónában
- ezeket a személyeket a mérkőzés kezdete előtt, a versenyszabályok előírásai szerint, be kell jelenteni a játékvezetőnél
- e személyek közül egy időben csak egynek van joga taktikai utasításokat adni a technikai zónából
- az edzőnek és a többi vezetőnek a kivételes esetektől eltekintve a technikai zónán belül kell maradnia, pl. ilyen kivétel, amikor a játékvezető az orvosnak vagy a gyúróknak engedélyt ad, hogy egy sérült játékost a játéktéren kezeljen
- az edzőnek és a technikai zónában tartózkodó többi személynek mindenkor korrekt módon kell viselkednie.

- A negyedik játékvezető kijelölése a versenyszabályoknak megfelelően történik. Működésére akkor kerül sor, ha a másik három játékvezető valamelyike bármely oknál fogva nem tudja a feladatát ellátni, kivéve, ha tartalék asszisztent is jelöltek. Mindenkor a játékvezető segítségére kell lennie.
- A torna megkezdése előtt világosan meg kell jelölni, hogy a játékvezető kiesése esetén a negyedik játékvezető vezeti-e tovább a mérkőzést, avagy ezt a feladatot a rangidős asszisztens veszi-e át, a negyedik játékvezető pedig játékvezető asszisztensként működik.
- A játékvezető kérésére a negyedik játékvezető rendelkezésre áll a mérkőzés előtti, alatti és utáni adminisztrációs feladatok ellátásában.
- Közreműködik a játékoscsere végrehajtásában.
- Ellenőrzi a cserejátékosok felszerelését, mielőtt belépnek a játéktérre. Ha a felszerelés nem felel meg a játékszabályok előírásainak, akkor ezt a játékvezető tudomására hozza.
- Ellenőrzi a tartaléklabdát (ha van ilyen). Ha a mérkőzés folyamán labdát kell cserélni, a játékvezető felszólítására új labdát bocsát rendelkezésre, úgy hogy a labdacseré során minél kevesebb idő menjen veszendőbe.
- Segíti a játékvezetőt, hogy a mérkőzést a játékszabályoknak megfelelően vezesse. A játékvezető azonban továbbra is egyedüli döntőbíró a játékkal kapcsolatos minden kérdésben.
- A mérkőzés után a negyedik játékvezetőnek jelentést kell tennie minden olyan sportszerűtlenségről vagy más incidensről, amit a játékvezető és segítői nem láthattak. Ilyen jelentés megtételéről tájékoztatnia kell a játékvezetőt és asszisztenseit.
- A játékvezető tudomására hozza, ha a technikai zónában tartózkodók bármelyike nem megfelelően viselkedik.
- A tartalék asszisztens kijelölése is a versenyszabályoknak megfelelően történik. Az ő feladata csak a játékvezető asszisztens helyettesítése, ha nem tudja a feladatát ellátni, vagy a negyedik játékvezető helyettesítése, szükség esetén.



A játékszabályok  
értelmezése és  
útmutatások a  
játékvezetők részére

## A játéktér jelölései

---

Nem engedhető meg, hogy a játéktér vonalait szaggatott vonalakkal vagy árkokkal jelöljék.

Ha egy játékos a lábával meg nem engedett jeleket rajzol a játéktérre, akkor sportszerűtlen magatartásért figyelmeztetni kell. Ha a játékvezető észleli, hogy ezt a mérkőzés alatt követi el, abban az esetben akkor kell sportszerűtlen magatartásért figyelmeztetni a vétkes játékost, amikor a labda legközelebb játékon kívülre kerül.

Csak az 1. szabályban engedett vonalakkal lehet a játékteret jelölni.

## A kapuk

---

Ha a keresztléc elmozdul vagy eltörik, a játékot meg kell állítani, amíg helyre nem állítják, vagy nem szerelnek fel újat. Ha a javítás nem lehetséges a mérkőzést be kell szüntetni. Nem szabad a keresztlécet kötéllel helyettesíteni. Ha a keresztléc javítható, a mérkőzés labdaejtéssel folytatódik arról a helyről, ahol a labda a játék megszakításakor volt. Kivéve akkor, ha a kapuelőtéren belül állították meg a játékot, mert ebben az esetben a játékvezető a kapuelőteret határoló, kapuvonallal párhuzamos vonalnak azon a pontján ejti a labdát, amelyik a legközelebb esik ahhoz a helyhez, ahol a labda a játék megszakításakor volt.

## Hirdetés

---

Hirdetés a játéktér határvonalaitól legalább 1 méterre helyezhető el.

Nem engedélyezett semmilyen hirdetés (akár tárgyi, akár vetített) a játéktéren, a talajon a kapuhálók által határolt területen, a technikai zónában vagy az oldalvonaltól egy méteren belül. Attól az időponttól, amikor a csapatok a játéktérre lépnek, addig, amíg a félidei szünetben elhagyják azt, és attól az időponttól, amikor újra a játéktérre lépnek, a mérkőzés végéig. Hasonlóan tilos hirdetni kapukon, a hálókon, a zászlórudakon és a zászlókon. Semmilyen idegen felszerelést (kamerák, mikrofonok, stb.) nem lehet ezekhez a tárgyakhoz hozzáerősíteni.

## Logók és emblémák

---

A FIFA, a kontinentális szövetségek, a nemzeti szövetségek, a ligák, a klubok vagy más testületek logójának vagy emblémájának valós vagy virtuális másolatát tilos a játéktéren, a kapuhálón és az általa határolt területen, a kapukon, a zászlórudakon és a zászlókon a mérkőzés ideje alatt.

### **Tartalék labdák**

---

A mérkőzés alatti használatra tartalék labdák helyezhetők el a játéktér körül, feltéve, hogy megfelelnek a 2. Szabály követelményeinek, és használatuk a játékvezető irányítása alá tartozik.

### **Rendkívüli labdák a játéktéren**

---

Ha a mérkőzés alatt egy rendkívüli labda kerül a játéktérre, a játékvezető csak akkor kell megállítania a játékot, ha az hatással van a játékra. A játékot labdaejtéssel kell folytatni arról a helyről, ahol a mérkőzés labdája a játék megszakításakor volt. Kivéve akkor, ha a kapuelőtéren belül állították meg a játékot, mert ebben az esetben a játékvezető a kapuelőteret határoló, kapuvonallal párhuzamos vonalnak azon a pontján ejti a labdát, amelyik a legközelebb esik ahhoz a helyhez, ahol a labda a játék megszakításakor volt.

Ha a mérkőzés alatt egy rendkívüli labda kerül a játéktérre, és az nincs hatással a játékra, a játékvezetőnek el kell távolíttatnia azt a lehető leggyorsabban.

## A játékoscsere végrehajtása

---

- A játékoscsere csak akkor hajtható végre, ha a labda játékon kívül van.
- Ha van játékvezető asszisztens, akkor jelzi, hogy cserét kértek.
- A lecserélendő játékos engedélyt kap a játékvezetőtől a játéktér elhagyására, ha csak a játékszabályokban megengedett ok miatt nincs a játéktéren kívül.
- A játékvezető engedélyt ad a cserejátékosnak, hogy a játéktérre lépjen.
- A játéktérre lépés előtt a cserejátékos megvárja, hogy a lecserélendő játékos elhagyja a játéktérrel.
- A lecserélendő játékosnak nem kötelező a felezővonalnál elhagyni a játéktérrel.
- Bizonyos körülmények között visszautasítható a játékoscsere engedélyezése. Pl. ha a cserejátékos nem kész arra, hogy a játéktérre lépjen.
- Az a cserejátékos, aki nem fejezte be a játékoscsere végrehajtását azzal, hogy a játéktérre lépett, nem indíthatja újra a játékot bedobással vagy szöglettrúgással.
- Ha a lecserélendő játékos visszautasítja a játéktér elhagyását, akkor a játék folytatódik.
- Ha egy cserét a szünetben vagy a hosszabbítás előtt hajtanak végre, akkor az eljárást a második félidő vagy a hosszabbítás kezdőrúgása előtt be kell fejezni.

## Rendkívüli személyek a játéktéren

---

### *Külső személyek*

Bárki, akit nem jelöltek az összeállításban játékosként, cserejátékosként vagy csapatvezetőként, külső személynek tekintendő, éppen úgy, mint a kiállított játékos.

Ha egy külső személy a játéktérre lép:

- a játékvezetőnek meg kell állítania a játékot (de nem azonnal, ha a külső személy nincs hatással a játékra)
- a játékvezetőnek el kell távolíttatnia őt a játékterről, és annak közvetlen környezetéből
- ha a játékvezető megállítja a mérkőzést, akkor labdaejtéssel kell újraindítani arról a helyről, ahol a labda a játék megszakításakor volt. Kivéve akkor, ha a kapuelőtéren belül állították meg a játékot, mert ebben az esetben a játékvezető a kapuelőteret határoló, kapuvonallal párhuzamos vonalnak azon a pontján ejti a labdát, amelyik a legközelebb esik ahhoz a helyhez, ahol a labda a játék megszakításakor volt.

### *Csapatvezetők*

Ha egy csapatvezető a játéktérre lép:

- a játékvezetőnek meg kell állítania a játékot (de nem azonnal, ha a csapatvezető nincs hatással a játékra, vagy előnyszabály alkalmazható)
- a játékvezetőnek el kell távolíttatnia őt a játékterről, és ha megbízhatatlan a viselkedése, akkor a játékvezetőnek ki kell utasítania a játékterről, és annak közvetlen környezetéből
- ha a játékvezető megállítja a mérkőzést, akkor labdaejtéssel kell újraindítani arról a helyről, ahol a labda a játék megszakításakor volt. Kivéve akkor, ha a kapuelőtéren belül állították meg a játékot, mert ebben az esetben a játékvezető a kapuelőteret határoló, kapuvonallal párhuzamos vonalnak azon a pontján ejti a labdát, amelyik a legközelebb esik ahhoz a helyhez, ahol a labda a játék megszakításakor volt.

### ***A játéktéren kívüli játékos***

Ha egy játékos a játékvezető engedélyével elhagyja a játékteret, hogy rendbe hozza a nem megfelelő felszerelését vagy szerelvényét, vagy ápoltsa sérülését vagy vérzését, vagy azért, mert véres a felszerelése, vagy bármely más okból, és visszatér a játéktérre a játékvezető engedélye nélkül, akkor a játékvezetőnek

- meg kell állítania a játékot (de nem azonnal, ha a játékos nincs hatással a játékra, vagy előnyszabály alkalmazható)
- figyelmeztetnie kell a játékost engedély nélküli játéktérre lépésért
- ha szükséges (pl. a 4. szabály megsértésekor) utasítania kell a játékost a játéktér elhagyására.

Ha a játékvezető megállítja a játékot:

- akkor a játéknak az ellenfél csapatának javára megítélt közvetett szabadrúgással kell újraindulnia, arról a helyről, ahol a labda a játék megszakításakor volt (lásd 13. szabály – A szabadrúgás helye), ha más szabálysértés nem történt
- akkor a játéknak a 12. szabálynak megfelelően kell újraindulnia, ha a játékos megsérti a játékszabályokat.

Ha egy játékos véletlenül lépi át a játéktér határoló vonalainak egyikét, nem tekintendő úgy, hogy szabálysértést követett el. A játéktér elhagyása tekinthető a játékbeli mozgása részének.

### ***Cserejátékos vagy lecserélt játékos***

Ha egy cserejátékos vagy lecserélt játékos a játéktérre lép engedély nélkül, akkor:

- a játékvezetőnek meg kell állítania a játékot (de nem azonnal, ha a játékos nincs hatással a játékra, vagy előnyszabály alkalmazható)
- a játékvezetőnek figyelmeztetnie kell őt sportszerűtlen magatartásért
- a játékosnak el kell hagynia a játékteret.

Ha a játékvezető megállítja a játékot, akkor annak az ellenfél csapatának javára megítélt közvetett szabadrúgással kell újraindulnia, arról a helyről, ahol a labda a játék megszakításakor volt (lásd 13. szabály – A szabadrúgás helye).

### **Gól elérése, amikor rendkívüli személy van a játéktéren**

---

Ha gólt értek el, és a játékvezető a játék újraindítása előtt észreveszi, hogy egy rendkívüli személy volt a játéktéren, amikor a gólt szerezték:

- a játékvezetőnek érvénytelenítenie kell a gólt, ha
  - a rendkívüli személy egy külső személy volt, és hatással volt a játékra
  - a rendkívüli személy a gólt elérő csapat játékosa, cserejátékosa, lecserélt játékosa vagy csapatvezetője volt.
- a játékvezetőnek meg kell ítélnie a gólt, ha
  - a rendkívüli személy egy külső személy volt, és nem volt hatással a játékra
  - a rendkívüli személy a gólt kapó csapat játékosa, cserejátékosa, lecserélt játékosa vagy csapatvezetője volt.

### **A játékosok minimális száma**

---

Ha a versenyszabályok szerint minden játékost és cserejátékost a kezdőúgás előtt meg kell nevezni, és az egyik csapat 11-nél kevesebb játékosal kezdi a mérkőzést, akkor érkezésük esetén csak a kezdőként benevezett játékosokkal lehet 11-re kiegészülni.

Bár egy mérkőzést nem lehet ELKEZDENI, ha bármelyik csapatban kevesebben van, mint 7 játékos. A mérkőzés FOLYTATÁSÁHOZ szükséges minimális létszám meghatározását a tagszövetségek belátására hagyták. Azonban az International Board véleménye szerint egy mérkőzés nem folytatandó, ha bármelyik csapatban 7 játékosnál kevesebben van.

Ha egy csapatnak 7-nél kevesebb játékosa lesz, mert egy vagy több játékos szándékosan elhagyja a játékteret, akkor a játékvezetőnek nem kötelező megállítani a mérkőzést, alkalmazhat előnyszabályt. Ilyen esetben, a játékvezetőnek nem szabad engedni a játékot folytatódni, miután a labda játékon kívülre került, ha egy csapatnak nincs legalább 7 játékosa.

## Alapfelszerelés

---

Színek:

- Ha a két kapus megegyező színű mezben van, és egyiknek sincs egy másik meze, hogy lecserelje, akkor a játékvezető engedje a játék megkezdését.

Ha egy játékos véletlenül elveszti a lábbelijét, és közvetlenül ezután megjátssza a labdát és/vagy gólt ér el, akkor nem történt szabálysértés, és a gólt meg kell ítélni, mert a lábbelijét véletlenül veszítette el.

A kapusok viselhetnek melegítő alsót az alapfelszerelésük részeként.

## Egyéb felszerelés

---

A játékos az alapfelszerelésén kívül viselhet más felszerelést is, feltéve, hogy az egyetlen célja, hogy fizikailag megvédje őt, és nem veszélyes rá vagy a többi játékosra.

Az öltözet vagy felszerelés minden darabját, ami nem alapfelszerelés, a játékvezetőnek meg kell vizsgálni, és meghatározni, hogy nem veszélyes-e.

A modern védőeszközök, mint a fejkendő, arcmaszka, térd- és karvédő puha, könnyű, bélelt anyagból készültek így nem tekinthetők veszélyesnek, ezért engedélyezettek.

Az új technológiával készült sportszemüvegek sokkal biztonságosabbak a viselőjükre és a többi játékosra nézve is, a játékvezetőknél megértést kell tanúsítaniuk, amikor a használatot engedélyezik, különösen fiatal játékosok esetén.

Ha az öltözetnek vagy felszerelésnek egy darabját a mérkőzés kezdetén megvizsgálták, és nem ítélték veszélyesnek, és ez veszélyessé válik, vagy veszélyes módon használják a mérkőzés folyamán, akkor a használata tovább nem engedélyezhető.

A játékosok és/vagy a technikai személyzet között a rádió kommunikációs rendszer nem engedélyezett.

## Ékszerek

---

Minden fajta ékszer (nyakláncok, gyűrűk, karkötők, fülbevalók, bőr pántok, gumi pántok, stb.) szigorúan tiltott, és el kell távolítani. Nem engedélyezett ragasztószalag használata az ékszer elfedésére.

A játékvezetőknek is tilos ékszert viselni (kivéve az órát vagy hasonló szerkezetet, amellyel a mérkőzés idejét mérik).

## Fegyelmezési szankciók

---

A játékosokat a mérkőzés kezdete előtt, a cserejátékosokat a játéktérre lépésük előtt kell ellenőrizni. Ha észlelik, hogy egy játékos nem engedélyezett öltözetet vagy ékszert visel a játék folyamán, akkor a játékvezetőnek

- tájékoztatnia kell a játékost, hogy a kérdéses darabot el kell távolítania
- utasítania kell a játékost a következő játékmegszakításakor a játéktér elhagyására, ha nem tud, vagy nem akar engedelmeskedni
- figyelmeztetnie kell a játékost, ha ő makacsul visszautasítja az engedelmességet, vagy ha már korábban mondta neki, hogy a darabot távolítsa el, és felfedezi, hogy ismét viseli azt.

Ha a játékos figyelmeztetése céljából a játékot megszakítják, az ellenfél csapata javára kell közvetett szabadrúgást ítélni arról a helyről, ahol a labda a játék megszakításakor volt (lásd 13. szabály – A szabadrúgás helye).

## Jogai és kötelezettségei

---

A játékvezető megállíthatja a játékot, ha véleménye szerint a világítás nem elégséges.

Ha egy néző megdobja egy tárggyal a játékvezetőt, az egyik játékvezető asszisztent, egy játékost vagy egy csapatvezetőt, akkor az eset súlyosságától függően a játékvezető folytathatja, félbeszakíthatja, vagy beszüntetheti a mérkőzést. Azonban minden esetben jelentenie kell az esetet az illetékes szövetségnek.

A játékvezető jogosult sárga vagy piros kártya felmutatására a félidei szünetben, a mérkőzés befejezése után, éppen úgy, mint a hosszabbítás alatt és a büntetőpontról végzett rúgások idején, mivel ezekben az időszakokban is a mérkőzés az ő irányítása alatt marad.

Ha bármely okból a játékvezető ideiglenesen akadályoztatva van, akkor a játék a játékvezető asszisztens felügyelete alatt folytatódhat, amíg a labda játékon kívülre nem kerül.

Ha egy néző belefúj egy sípba, és a játékvezető véleménye szerint ez hatással van a játékra (pl. egy játékos felveszi a kezébe a labdát, feltételezve, hogy a játékot megállították), akkor a játékvezetőnek meg kell szakítania a mérkőzést, és labdaejtéssel újraindítani, arról a helyről, ahol a labda a játék megszakításakor volt. Kivéve akkor, ha a kapuelőtéren belül állították meg a játékot, mert ebben az esetben a játékvezető a kapuelőteret határoló, kapuvonallal párhuzamos vonalnak azon a pontján ejti a labdát, amelyik a legközelebb esik ahhoz a helyhez, ahol a labda a játék megszakításakor volt.

## Előnyszabály

---

A játékvezető alkalmazhat előnyszabályt valahányszor egy szabálysértés vagy szabálytalanság történik.

A játékvezetők a következő körülményeket vegyék figyelembe, amikor eldöntik, hogy előnyszabályt alkalmaznak, vagy megállítják a játékot:

- A szabálytalanság súlyosságát. Ha a szabálysértés kiállítását von maga után, akkor a játékvezető állítsa meg a játékot, és állítsa ki a játékost, hacsak nincs közvetlen gólszerzési lehetőség.
- A szabálytalanság helyét: minél közelebb van az ellenfél kapujához, annál eredményesebb lehet.
- A közvetlen és veszélyes támadás esélyét az ellenfél kapujára.
- A mérkőzés légkörét.

Az eredeti szabálytalanság büntetéséről a döntést néhány másodpercen belül kell meghozni.

Ha a szabálytalanság figyelmeztetést von maga után, akkor azt a játék következő megszakításánál kell megtenni. Javasolt, hogy a játékvezető állítsa meg a játékot, és közvetlenül ezután figyelmeztesse a játékost. Ha a következő megszakításnál ELMARAD a figyelmeztetés, akkor ezt már később nem lehet felmutatni.

## Sérült játékosok

---

A játékvezetőnek ragaszkodnia kell a következő eljáráshoz a sérült játékosokkal kapcsolatban:

- ha a játékvezető véleménye szerint egy játékos csak enyhén sérült, akkor engedje a játék folytatását, amíg a labda játékon kívülre kerül
- ha a játékvezető véleménye szerint egy játékos súlyosan sérült, akkor állítsa meg a játékot
- a játékvezető a sérült játékos megkérdezése után megengedheti egy vagy legföljebb két orvosnak, hogy a játéktérre lépjen, hogy felbecsülje a sérülést, és intezze a játékos biztonságos és gyors eltávolítását a játéktérrel
- a hordágyvivők a hordággal a játékvezető jelzését követően léphetnek a játéktérre
- a játékvezetőnek biztosítania kell a sérült játékos biztonságos eltávolítását a játéktérrel
- a játékos nem kezelhető a játéktéren
- annak a játékosnak, akinek vérző sebe van, el kell hagynia a játéktérrel. Nem térhet vissza, amíg a játékvezető nem győződött meg arról, hogy a vérzés elállt. A játékosoknak nem szabad véres öltözetet viselni
- miután a játékvezető engedélyezte az orvosoknak a játéktérre lépést, a játékosnak el kell hagynia a játéktérrel, vagy hordágyon, vagy lábon. Ha a játékos nem engedelmeskedik, akkor sportszerűtlen magatartásért figyelmeztetni kell
- a sérült játékos csak a mérkőzés újraindítása után térhet vissza a játéktérre
- a sérült játékos csak az oldalvonalon jöhet vissza a játéktérre, ha a labda játékban van. Ha a labda játékon kívül van, akkor a sérült játékos a játéktér bármelyik határvonalán visszatérhet
- függetlenül attól, hogy a labda játékban vagy játékon kívül van, csak a játékvezető engedélyezheti egy sérült játékos visszatérését a játéktérre
- a játékvezető akkor is adhat engedélyt a sérült játékosnak, hogy visszatérjen a játéktérre, ha a játékvezető asszisztens vagy a negyedik játékvezető ellenőrzi, hogy a játékos felkészült a visszatérésre

- ha a játék nem más ok miatt állt meg, vagy ha a játékos sérülése nem a játékszabályok megszegésének eredménye, akkor a játékvezetőnek labdajárással kell újraindítani a játékot arról a helyről, ahol a labda a játék megszakításakor volt. Kivéve akkor, ha a kapuelőtéren belül állították meg a játékot, mert ebben az esetben a játékvezető a kapuelőteret határoló, kapuvonallal párhuzamos vonalnak azon a pontján ejti a labdát, amelyik a legközelebb esik ahhoz a helyhez, ahol a labda a játék megszakításakor volt
- a sérülés miatt elvesztegetett teljes idővel az adott félidő végén meg kell növelni a játékidőt.
- ha már a játékvezető elhatározta, hogy felmutat egy kártyát egy olyan sérült játékosnak, akinek ápolás miatt el kell hagynia a játékteret, akkor a játékvezetőnek akkor kell felmutatnia a kártyát, mielőtt a játékos elhagyja a játékteret.

Ezen szabály alól csak a következők kivételek:

- a kapus sérülése
- amikor egy kapus és egy mezőnyjátékos ütközött, és azonnali kezelés szükséges
- amikor ugyanannak a csapatnak a játéka ütköztek, és azonnali kezelés szükséges
- amikor súlyos sérülés történt, mint például a játékos lenyelte a nyelvét, agyrázkódást vagy lábtörést szenvedett, stb.

### **Egynél több szabálytalanság történt azonos időben**

---

- Egy csapat két játékosa követ el szabálytalanságot:
  - a játékvezetőnek a súlyosabb szabálytalanságot kell büntetnie az azonos időben elkövetett szabálytalanságok közül
  - a játékot a súlyosabb szabálytalanságnak megfelelően kell újraindítani
- Ha különböző csapatok játékosai követnek el szabálytalanságot:
  - a játékvezetőnek meg kell állítania a játékot, és labdajárással újraindítani arról a helyről, ahol a labda a játék megszakításakor volt. Kivéve akkor, ha a kapuelőtéren belül állították meg a játékot, mert ebben az esetben a játékvezető a kapuelőteret határoló, kapuvonallal párhuzamos vonalnak azon a pontján ejti a labdát, amelyik a legközelebb esik ahhoz a helyhez, ahol a labda a játék megszakításakor volt.

## Helyezkedés, amikor a labda játékban van

---

### Ajánlások

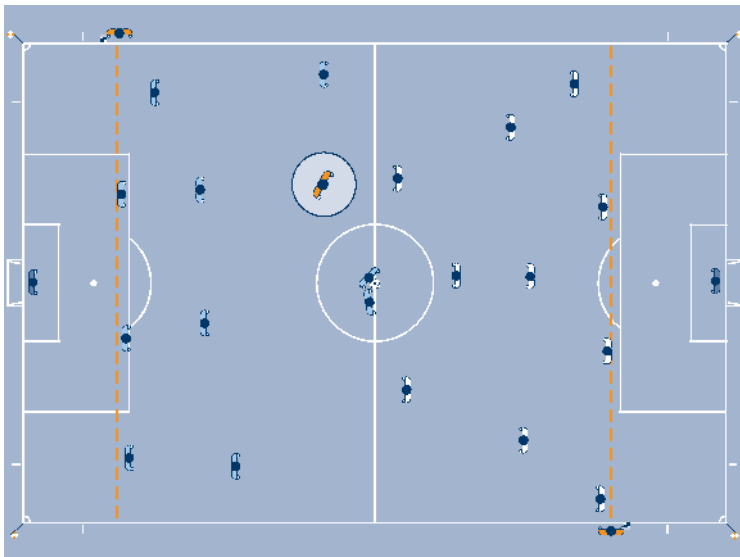
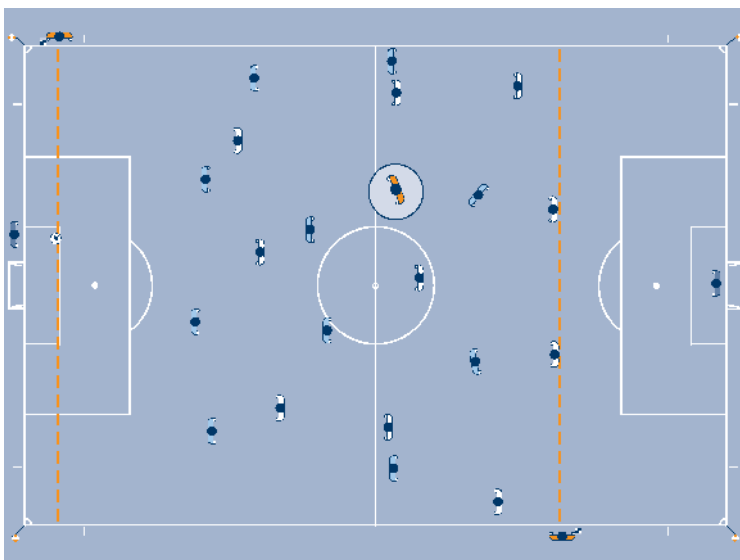
- A játék a játékvezető és az akció oldali játékvezető asszisztens között legyen.
- Az akció oldali játékvezető asszisztens legyen játékvezető látómezőjében. A játékvezető alkalmazzon széles átlós rendszert.
- Baloldaltól kerülve a játékot könnyebb a játékot és az akció oldali játékvezető asszisztensnek a látómezőben tartani.
- A játékvezető legyen elég közel, hogy lássa a játékot, de ne akadályozza azt.
- A fontos események nem feltétlenül mindig a labda környezetében játszódhatnak le. A játékvezetőnek ügyelnie kell még:
  - azokra a játékosok közötti agresszív konfliktusokra is, amelyek a labdától távol történnek
  - arra is, hogy szabálytalanságok a játék várható helyszínén is történhetnek
  - szabálytalanságok a labda elrúgása után is történhetnek.

## Helyezkedés álló labdánál

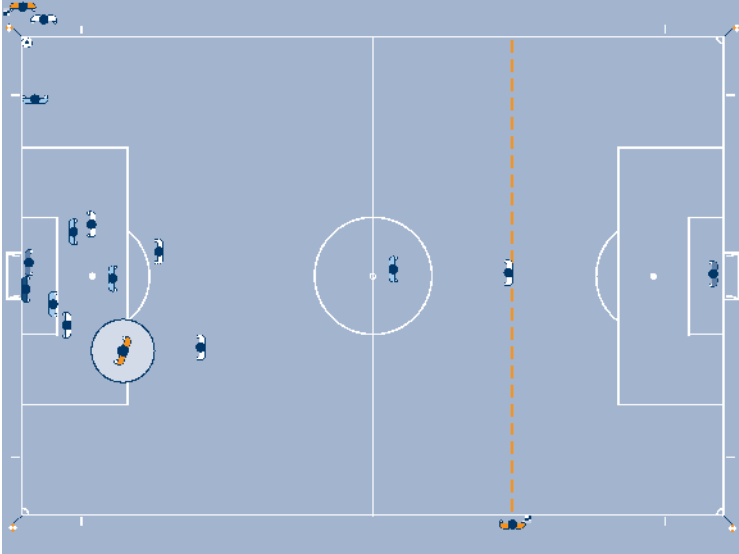
---

Az a legjobb helyezkedés, ahonnan a játékvezető meg tudja hozni a helyes döntést. A helyezkedést segítő ajánlások valószínűségeken alapulnak, és mindig igazítani kell a csapatokról, játékosokról és a mérkőzés eseményeiről meglévő speciális információk felhasználásával.

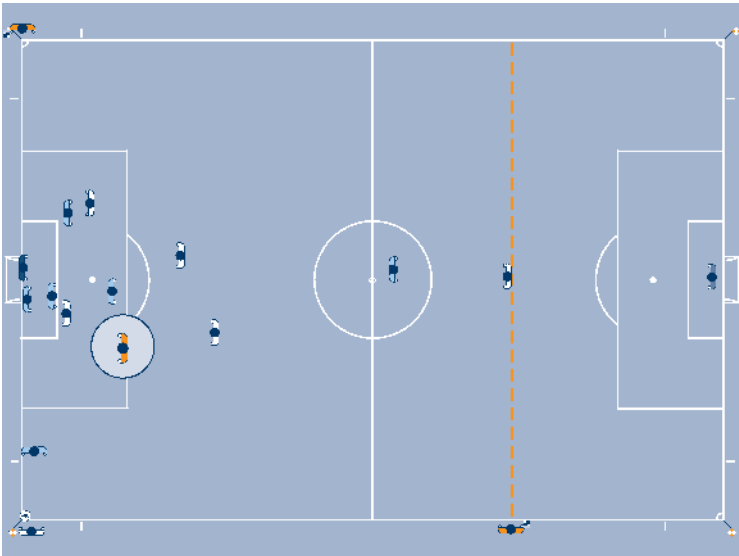
A következő ábrákon ajánlott helyezkedések alapvetők és javasoltak a játékvezetőknek. A zónára hivatkozás azt szándékozza hangsúlyozni, hogy minden ajánlott helyezkedés egy olyan területen belül történjen, ahol a játékvezető a legnagyobb valószínűséggel optimalizálhatja hatékonyságát. A zóna lehet kisebb, nagyobb vagy más formájú, a kérdéses pillanatbeli körülményektől függően.

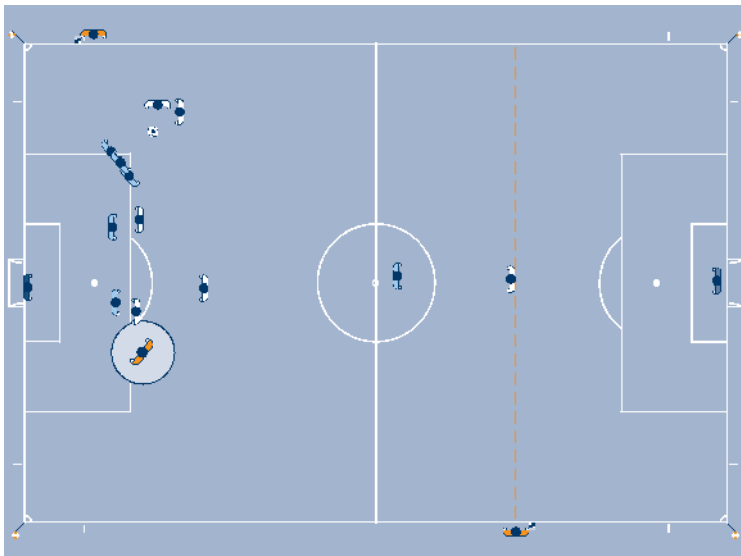
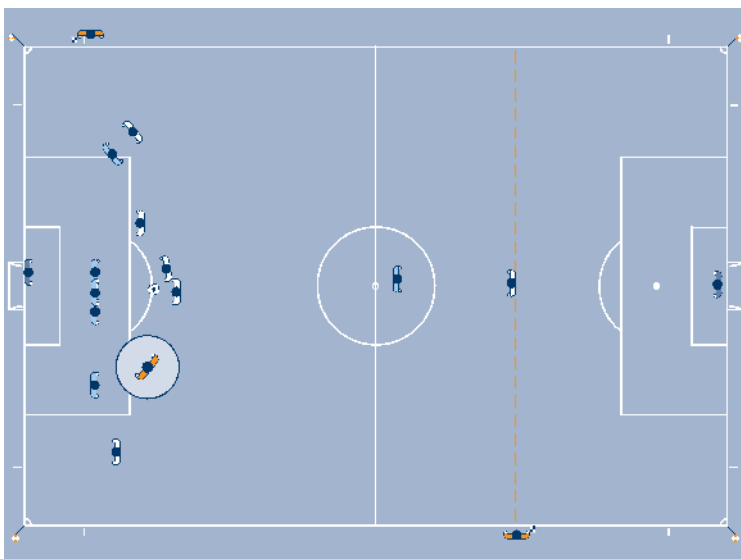
**1. Helyezkedés kezdőrágásnál****2. Helyezkedés kirúgásnál**

### 3. Helyezkedés szögletűgásnál (1)

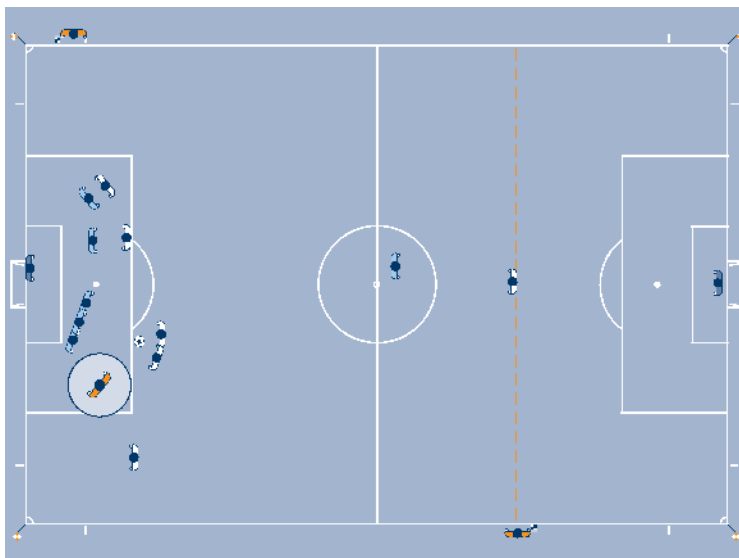


### 4. Helyezkedés szögletűgásnál (2)

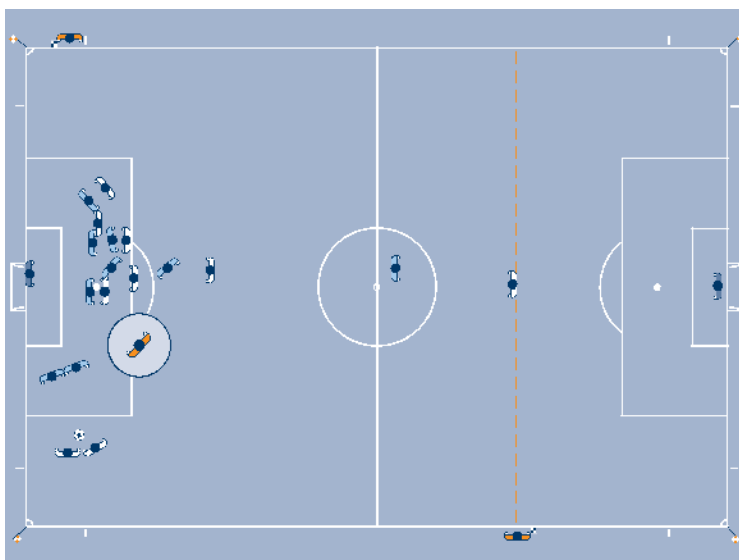


**5. Helyezkedés szabadrúgásnál (1)****6. Helyezkedés szabadrúgásnál (2)**

### 7. Helyezkedés szabadrúgásnál (3)



### 8. Helyezkedés szabadrúgásnál (4)







**Közvetlen szabadrúgás**



**Előny szabály**



**Közvetett szabadrúgás**



**Sárga kártya**



**Piros kártya**

## A síp használata

---

Szükséges a síp használata:

- A játék indításához (első és második félidő), gól után.
- A játék megállításához
  - szabadrúgás vagy büntetőrúgás miatt
  - a mérkőzés felfüggesztésekor vagy beszüntetésekor
  - a félidők végén az időbeszámításnak megfelelően
- a játék újraindításakor
  - szabadrúgásoknál, amikor a megfelelő távolságot megkövetelik
  - büntetőrúgásoknál
- a játék újraindításakor miután megállították
  - hogy helytelen viselkedésért sárga vagy piros kártyát osszanak ki
  - sérülés miatt
  - játékoscsere miatt.

NEM szükséges a síp használata

- A játék megállításához
  - kirúgásnál, szöglerúgásnál vagy bedobásnál
  - gólnál
- a játék újraindításakor
  - szabadrúgáskor, kirúgáskor, szöglerúgáskor, bedobáskor.

A túl gyakran, szükségtelenül alkalmazott sípnek kevesebb hatása lesz, amikor szükséges. Amikor síp szükséges a játék indításához, a játékvezető egyértelműen hirdesse ki a játékosoknak, hogy az újraindítás csak a jelzés után történhet meg.

## Testbeszéd

---

A testbeszéd a játékvezető eszköze, hogy

- segítse őt a mérkőzés irányításában
- mutassa a tekintélyét és az önuralmát

A testbeszéd nem arra van, hogy

- a játékvezető elmagyarázza az ítéletét.

## Kötelezettségei és felelősségi köre

---

A játékvezető asszisztens segíti a játékvezetőt abban, hogy a játékszabályoknak megfelelően vezessék a mérkőzést. Minden más témában is támogatják a játékvezetőt, beleértve a mérkőzés irányítását a játékvezető kérése és útbaigazítása alapján. A szokások szerint ez olyan kérdéseket foglal magában, mint

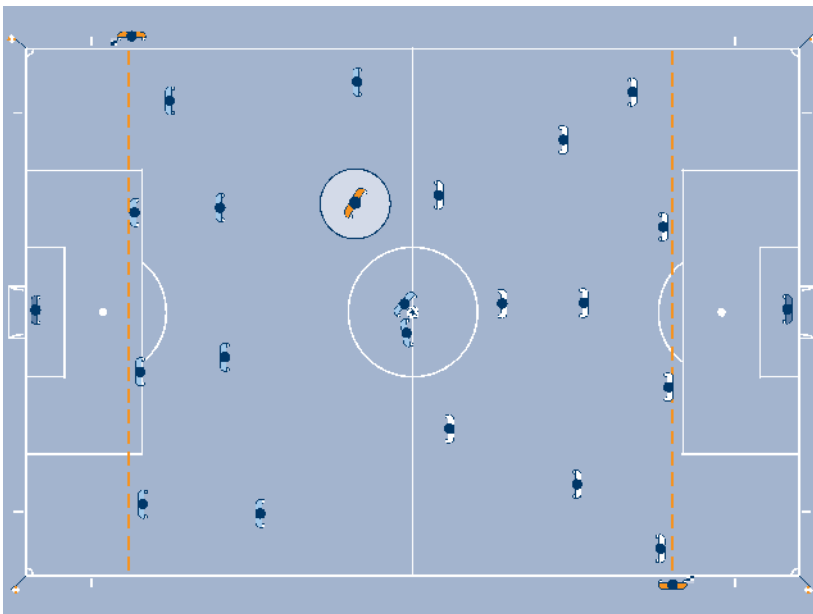
- a játéktér, a használt labdák és a játékosok felszerelésének vizsgálata
- annak eldöntése, hogy a felszerelési problémákat megoldották-e vagy a vérzést elállították-e
- a játékoscsere folyamatának felügyelete
- a gólok és a sportszerűtlenségek időpontjának rögzítése.

## Helyezkedés és csapatmunka

---

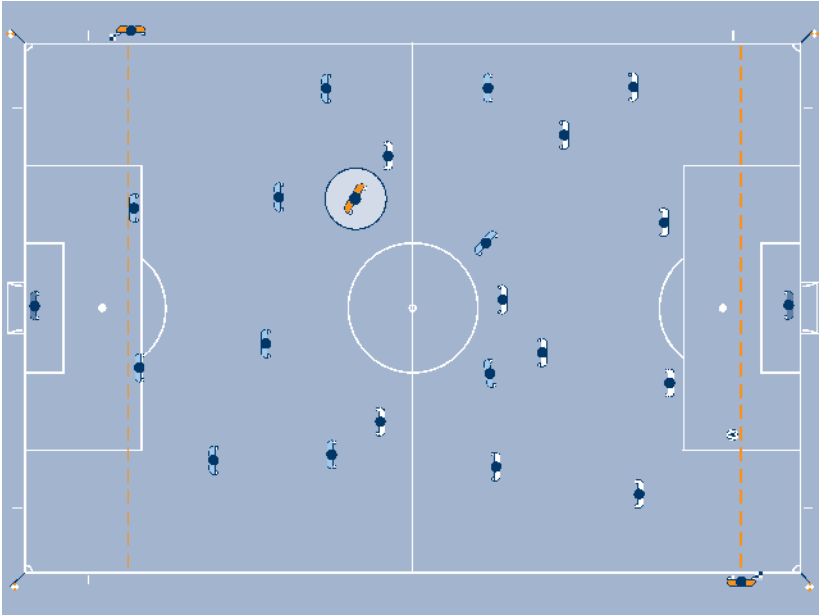
### 1. Kezdőrúgás

A játékvezető asszisztens az utolsó előtti védővel legyen egyvonalban.



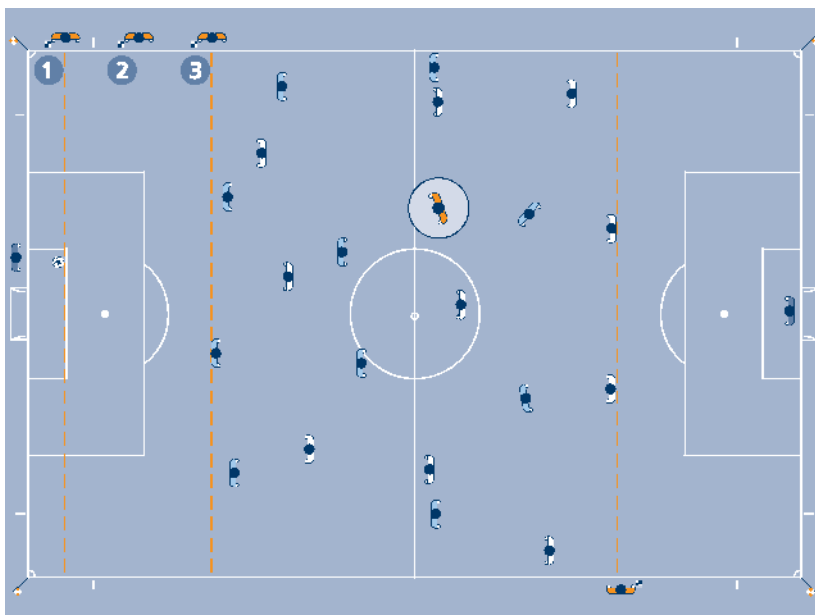
**2. A mérkőzés alatti általános helyezkedés**

A játékvezető asszisztens legyen egyvonalban az utolsó előtti védővel vagy a labdával, ha az közelebb van a kapuvonalhoz az utolsó előtti védőnél. A játékvezető asszisztens legyen mindig arccal a játéktér felé.



### 3. Kirúgás

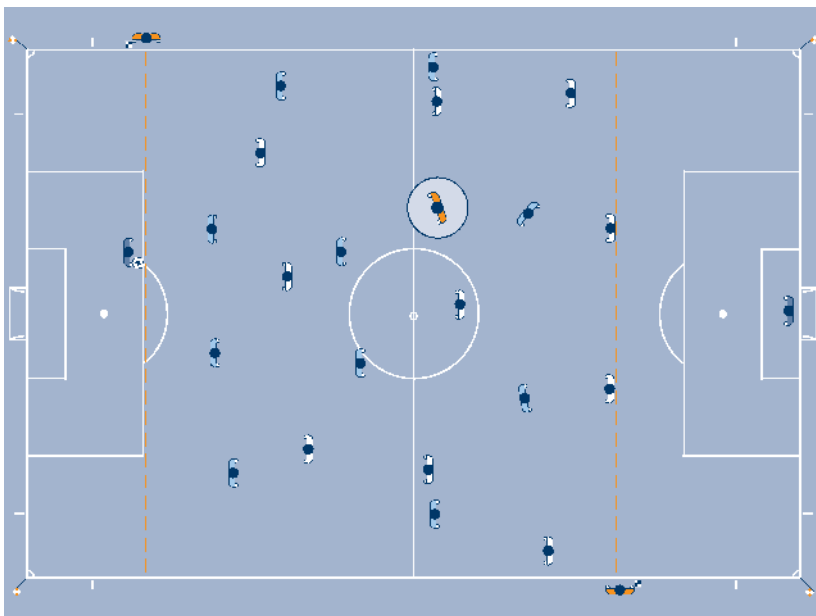
1. A játékvezető asszisztensnek ellenőriznie kell, hogy a labda a kapuelőtéren belül van-e.
  - Ha a labdát nem a megfelelő helyre tették, akkor a játékvezető asszisztensnek nem szabad elmozdulnia a helyzetéből, létesítsen látáskapcsolatot a játékvezetővel, és emelje fel a zászlóját.
2. Ha már a labdát a kapuelőtéren belül megfelelően elhelyezték, akkor a játékvezető asszisztens menjen a büntetőterület határához, hogy ellenőrizze, hogy a labda elhagyja-e a büntetőterületet (játékba kerül), és a támadók kívül vannak-e.
  - Ha az utolsó előtti védő végzi a kirúgást, akkor a játékvezető asszisztensnek közvetlenül a büntetőterület határához kell mennie.
3. Végül a játékvezető asszisztensnek fel kell vennie a leshatárt, amely elsődleges minden esetben.



#### 4. A kapus megszabadul a labdától

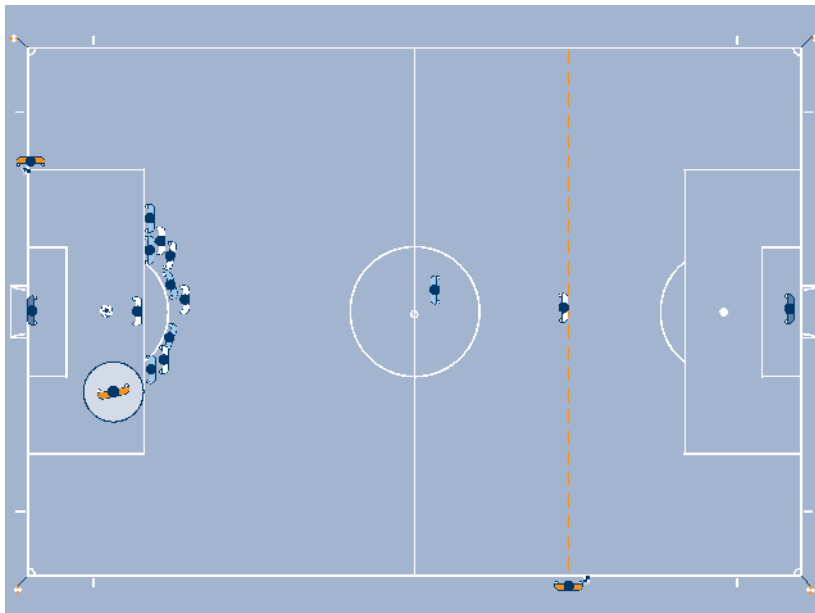
A játékvezető asszisztensek egyvonalban kell lennie a büntetőterület határával, és ellenőrizze, hogy a kapus nem érinti-e kézzel a labdát a büntetőterületen kívül.

Ha már a kapus megszabadult a labdától, a játékvezető asszisztensek úgy kell helyezkednie, hogy a lehatárt ellenőrizze, amely elsődleges minden esetben.



## 5. Büntetőrúgás

A játékvezető asszisztensnek a büntetőterület és a kapuvonal metszéspontjához kell helyezkednie. Ha a kapus látványosan elmozdul a kapuvonalról a labda elrúgása előtt, és nem esett gól, a játékvezető asszisztensnek fel kell emelnie a zászlóját.

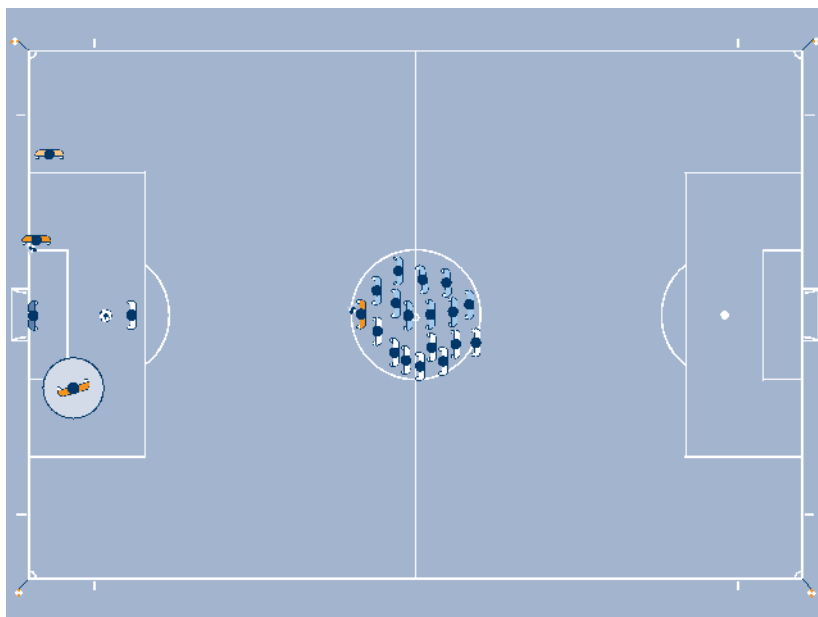


### 6. Büntető pontról végzett rúgások

Az egyik játékvezető asszisztensnek a kapuelőtér és a kapuvonal metszéspontjához kell helyezkednie. A fő feladata, hogy ellenőrizze, hogy a labda áthaladt-e a vonalon.

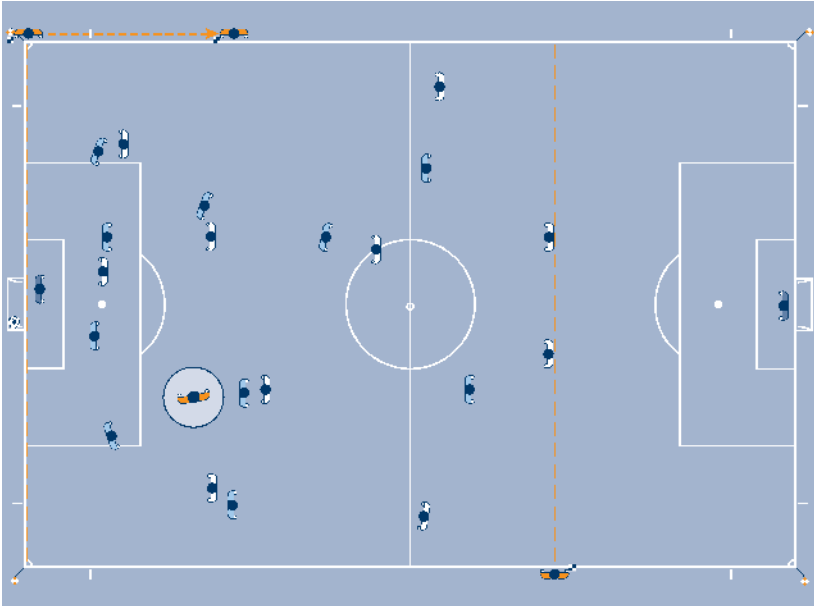
- Ha egyértelmű, hogy a labda áthaladt a kapuvonalon, akkor a játékvezető asszisztensnek látáskapcsolatot kell létesítenie a játékvezetővel, anélkül, hogy egyéb jelzést adna.
- Ha gólt értek el, de nem egyértelmű, hogy a labda áthaladt a vonalon, akkor a játékvezető asszisztens először fel kell emelnie a zászlóját, hogy felhívja a játékvezető figyelmét, és utána igazolja a gólt.

A másik játékvezető asszisztensnek a középkörben kell helyezkednie, hogy felügyelje mindkét csapat megmaradó játékosait.

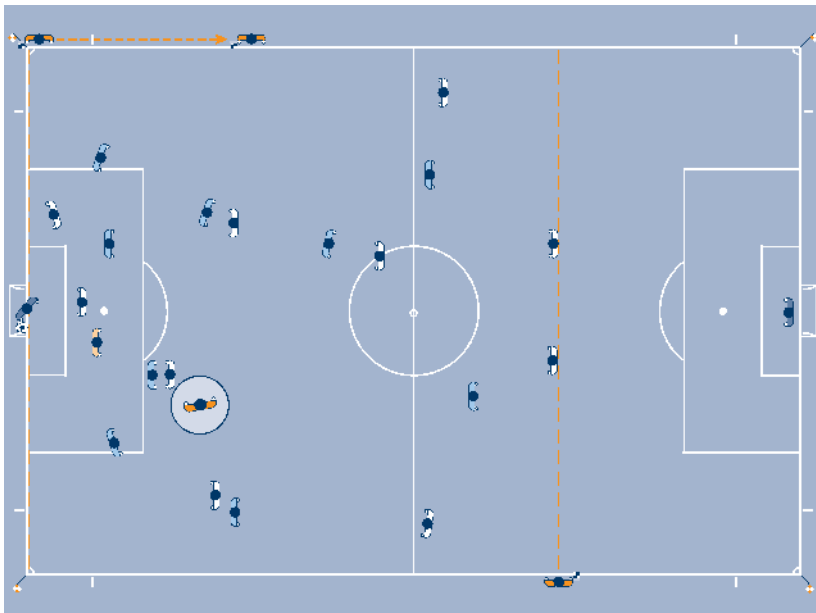


### 7. “Gól – nem gól” helyzet

Ha gólt értek el, és nem vitatható a döntés, akkor a játékvezetőnek és a játékvezető asszisztensnek látáskapcsolatot kell létesíteniük, majd a játékvezető asszisztensnek futni kell gyorsan 25 – 30 métert az oldalvonal mentén a felezővonal felé a zászlója felemelése nélkül.



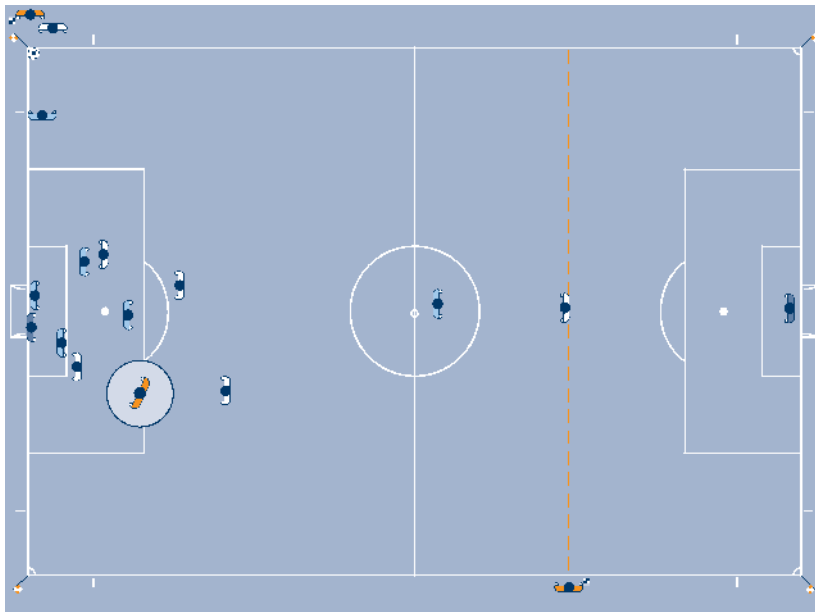
Ha gólt értek el, de úgy látszik, hogy a labda még játékban van, akkor a játékvezető asszisztens először fel kell emelnie a zászlóját, hogy felhívja a játékvezető figyelmét, majd folytassa a gól szokásos jelzésével, azaz fusson gyorsan a 25 – 30 métert az oldalvonal mentén a felezővonal felé.



Abban az esetben, amikor a labda teljes terjedelmével nem jut át a kapuvonalon, és a játék folytatódik, ami szabályos, mert nem értek el gólt, akkor a játékvezetőnek látáskapcsolatot kell létesítenie a játékvezető asszisztenssel, aki ha szükséges, adjon egy diszkrét jelzést a kezével.

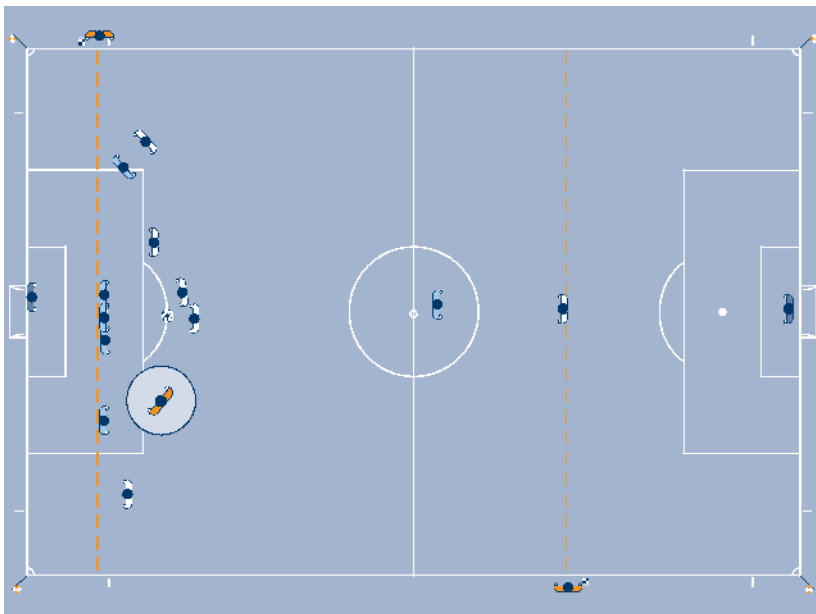
## 8. Szögletűgás

Szögletűgásnál a játékvezető asszisztens helye a szögletzászló mögött a kapuvonallal egyvonalban van. Ebben a helyzetben nem szabad zavarnia a szögletűgást végző játékost. Ellenőriznie kell, hogy a labda a sarokíven belül megfelelő helyen van-e.



### 9. Szabadrúgás

Szabadrúgásnál a játékvezető asszisztens helyének az utolsó előtti védőjátékossal egyvonalban kell lennie, hogy a lehatárt felügyelje, amely elsődleges minden esetben. Azonban készen kell állnia arra, hogy kövesse a labdát az oldalvonal mentén a szögletzászló felé mozogva, ha a lövés közvetlenül a kapura megy.



## Intések

---

Általános szabályként elmondható, hogy a játékvezető asszisztensnek nem szabad a kezével látványosan jeleznie. Azonban néhány esetben egy diszkrét kézjelzés értékes támogatást nyújthat a játékvezetőnek. A kézjelzésnek egyértelműnek kell lennie. A jelentését a mérkőzés előtti megbeszélésen kell megvitatni és arról megegyezni.

## Futó technika

---

Általános szabályként elmondható, hogy futás közben a játékvezető asszisztens legyen arccal a pálya felé. Az oldalazást rövid távolságokra használják, ez különösen a les megítélésénél fontos, és jobb rálátást nyújt.

## A „beep” jelzés

---

Emlékeztetjük a játékvezetőket, hogy a „beep” jelző rendszer egy kiegészítő jelzés, és csak akkor alkalmazzák, amikor azért szükséges, hogy felhívják a játékvezető figyelmét.

A következő helyzetekben hasznos a „beep” jelzés:

- les
- szabálytalanság (a játékvezető látókörén kívül)
- bedobás, szöglettrúgás, kirúgás (szoros döntéseknél)
- gól esetén (szoros döntéseknél).



**Játékoscsere**



**Bedobás  
a támadó csapatnak**



**Bedobás  
a védő csapatnak**



**Kirúgás**



**Szögletűgás**



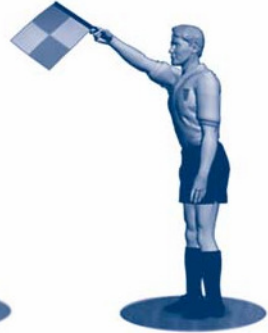
**Les**



**Les a játéktér közeli oldalán**



**Les a játéktér közepén**



**Les a játéktér távoli oldalán**



**A védő szabálytalankodása**



**A támadó szabálytalankodása**



## Zászló technika és csapatmunka

---

A játékvezető asszisztens zászlójának a játékvezető számára mindig láthatónak és kibontottnak kell lenni, még futás közben is.

Jelzés közben a játékvezető asszisztensnek abba kell hagynia a futást, arccal legyen a játéktér felé, létesítsen látáskapcsolatot a játékvezetővel, és átgondolt (nem elhamarkodott vagy túlzott) mozgással emelje fel a zászlóját. A zászló a kar meghosszabbítása legyen.

A játékvezető asszisztensnek azzal a kezével kell felemelnie a zászlót, amelyiket az ezt követő jelzésnél fog használni. Ha a körülmények változnak, és a következő jelzésnél a másik kezét kell használnia, akkor a játékvezető asszisztens a másik kezébe a dereka alatt tegye át a zászlóját.

Amikor a játékvezető asszisztens azt jelzi, hogy a labda játékon kívülre került, addig tartsa a jelzését, amíg a játékvezető észre nem veszi azt.

Amikor a játékvezető asszisztens egy erőszakos cselekedetet jelez, és nem veszik észre azonnal:

- ha a játékot megállították a fegyelmezési akció miatt, akkor az újraindítás a szabályoknak megfelelően (szabadrúgás, büntetőrúgás, stb.) történjen
- ha a játék már újraindult, akkor már csak a fegyelmezési akció hajtható végre, de a szabálytalanságot szabadrúgással vagy büntetőrúgással nem büntethető.

### ***Bedobás***

Amikor a labda a játékvezető asszisztens helyzetéhez közel keresztezi az oldalvonalat, akkor közvetlen jelzést kell alkalmaznia, jelezve a bedobás irányát.

Amikor a labda a játékvezető asszisztens helyzetétől távol keresztezi az oldalvonalat, és a bedobás-döntés nyilvánvaló, akkor is közvetlen jelzést kell alkalmaznia, jelezve a bedobás irányát.

Amikor a labda a játékvezető asszisztens helyzetétől távol keresztezi az oldalvonalat, de tűnhet úgy, hogy a labda még játékban van, vagy a játékvezető asszisztensnek bármilyen kétsége van, akkor a játékvezető asszisztensnek fel kell emelnie a zászlóját, hogy a játékvezetőt tájékoztassa, hogy a labda játékon kívülre került, létesítsen látáskapcsolatot a játékvezetővel, és kövesse a játékvezető jelzését.

### ***Szögletűgás / Kirúgás***

Amikor a labda a játékvezető asszisztens helyzetéhez közel keresztezi a kapuvonalat, akkor közvetlen jelzést kell alkalmaznia a jobb kezével (a jobb látás miatt), jelezve, a kirúgást vagy a szögletűgást.

Amikor a labda a játékvezető asszisztens helyzetéhez közel keresztezi a kapuvonalat, de tűnhet úgy, hogy a labda még játékban van, akkor a játékvezető asszisztensnek fel kell emelnie a zászlóját, hogy a játékvezetőt tájékoztassa, hogy a labda játékon kívülre került, azután jelezze a kirúgást vagy a szögletűgást.

Amikor a labda a játékvezető asszisztens helyzetétől távol keresztezi a kapuvonalat, akkor a játékvezető asszisztensnek fel kell emelnie a zászlóját, hogy a játékvezetőt tájékoztassa, hogy a labda játékon kívülre került, létesítsen látáskapcsolatot a játékvezetővel, és kövesse a játékvezető döntését. A játékvezető asszisztens akkor alkalmazhat közvetlen jelzést, ha a döntés nyilvánvaló.

### **Les**

Az első, amit a játékvezető asszisztens tesz a les eldöntése után, hogy felemeli a zászlóját. Ez után arra használja a zászlóját, hogy jelezze azt a területét a pályának, ahol a szabálytalanság történt.

Ha a játékvezető nem látja meg azonnal a zászlót, akkor a játékvezető asszisztensnek addig kell jeleznie, amíg észre nem veszik, vagy a labda nem kerül egyértelműen a védő csapat birtokába.

A zászlót jobb kézzel kell felemelni, hogy az asszisztens ne akadályozza a látását.

### **Játékoscsere**

A játékoscsere folyamán először a negyedik játékvezetőnek tájékoztatnia kell a játékvezető asszisztent. Ezután a mérkőzés következő megállításánál a játékvezető asszisztensnek jeleznie kell a játékvezetőnek. Nem szükséges a játékvezető asszisztensnek a felezővonalhoz mennie, mivel a negyedik játékvezető hajtja végre a játékoscsere eljárást.

Ha nincs negyedik játékvezető, akkor a játékvezető asszisztensnek kell segédkeznie a játékoscsere eljárásnál. Ebben az esetben a játékvezetőnek meg kell várnia, amíg visszaér a játékvezető asszisztens a helyére, mielőtt újraindítja a játékot.

### **Szabálytalanságok**

A játékvezető asszisztensnek fel kell emelnie a zászlóját, ha a közvetlen közelében vagy a játékvezető látókörén kívül szabálytalanságot vagy sportszerűtlenséget követtek el. Minden más esetben várnia kell, és felajánlania véleményét, ha szükséges. Ha ez történik, akkor a játékvezető asszisztensnek tájékoztatnia kell a játékvezetőt, mit látott, mit hallott, és mely játékosokat érinti.

A szabálytalanság jelzése előtt a játékvezető asszisztensnek el kell döntenie, hogy

- a szabálytalanság a játékvezető látókörén kívül történt-e, vagy a játékvezetőt gátolták a látásban
- a játékvezető alkalmazott volna-e előnyszabályt, ha látta volna a szabálytalanságot.

Amikor egy szabálytalanságot vagy sportszerűtlenséget követnek el, a játékvezető asszisztensnek

- ugyanazzal a kezével kell felemelnie a zászlót, amelyiket a további jelzésre fogja használni, mert ez tisztán jelzi a játékvezetőnek, hogy ki szabálytalankodott
- látáskapcsolatot kell létesítenie a játékvezetővel
- lengetnie kell enyhén a zászlóját hátra és előre (kerülve a túlzott vagy agresszív mozgatót)
- alkalmaznia kell az elektronikus „beep” jelzést, ha szükséges.

A játékvezető asszisztensnek alkalmaznia kell a „várj és nézz technikát”, hogy engedje a játékot folytatódni, és ne emelje fel a zászlóját, ha annak a csapatnak, amely ellen a szabálytalanságot elkövették, haszna van az előnyszabályból. Ebben az esetben nagyon fontos, hogy a játékvezető asszisztens létesítsen látáskapcsolatot a játékvezetővel.

### ***Szabálytalanságok a büntetőterületen kívül***

Amikor a büntetőterületen kívül (a büntetőterület határának közelében) követnek el szabálytalanságot, a játékvezető asszisztens létesítsen látáskapcsolatot a játékvezetővel, hogy lássa, hogy hol helyezkedik, és mit csinál a játékvezető. A játékvezető asszisztensnek a büntetőterület vonalába kell állnia, és fel kell emelnie a zászlóját, ha szükséges.

Ellentámadás esetén a játékvezető asszisztensnek információt kell tudni adni, hogy követtek-e el szabálytalanságot, vagy nem, és ha szabálytalanság volt, akkor a büntetőterületen belül vagy kívül történt, ez mindig elsődleges, és milyen fegyelmezést kell végrehajtani.

### ***Szabálytalanságok a büntetőterületen belül***

Amikor a büntetőterületen belül, a játékvezető látókörén kívül követnek el szabálytalanságot, különösen a játékvezető asszisztens helyzetéhez közel, akkor először a játékvezető asszisztensnek látáskapcsolatot kell létesítenie a játékvezetővel, hogy lássa, hogy hol helyezkedik, és mit csinál a játékvezető. Ha a játékvezető nem tesz semmit, akkor a játékvezető asszisztensnek fel kell emelnie a zászlóját, és alkalmaznia kell az elektronikus „beep” jelzést, majd látványosan menni az oldalvonal mentén a szögletzászló felé.

### ***Tömegjelenet***

Tömegjelenet esetén a közelebbi játékvezető asszisztens beléphet a játéktérre, hogy segítkezzen a játékvezetőnek. A másik játékvezető asszisztens is figyeljen, és rögzítse az eset részleteit.

### ***Tanácskozás***

A fegyelmezési kérdésekben, néhány esetben elég lehet a látáskapcsolat és egy alapvető diszkrét kézjelzés a játékvezető asszisztensről a játékvezető felé.

Az olyan esetekben, amikor szükséges a közvetlen tanácskozás, a játékvezető asszisztens 2-3 méterre előreléphet a játéktérre, ha szükséges. A játékvezető és a játékvezető asszisztens beszélgetésük közben mindketten forduljanak a pálya felé, és kerüljék el, hogy mások hallhassák.

***Megkövetelt távolság***

Amikor szabadrúgást ítélnek nagyon közel az oldalvonalhoz, a játékvezető asszisztens helyzetéhez közel, a játékvezető asszisztens beléphet a játéktérre, hogy biztosítsa, hogy a sorfal a labdától 9,15 m-re legyen. A távolságot a labda helyéről állítsa. Ebben az esetben a játékvezetőnek meg kell várnia, amíg visszaér a játékvezető asszisztens a helyére, mielőtt újraindítja a játékot.

### **Az elvesztegetett idő beszámítása**

---

A játékban sok megszakítás teljesen természetes (pl. bedobások, kirúgások). Beszámítani csak akkor kell, ha ezek túlzott késleltetések.

A játék minden szakaszában az utolsó perc végén a negyedik játékvezető jelzi a minimális pótlólagos időt, amelyről a játékvezető rendelkezett.

A pótlólagos idő kihirdetése nem mutatja precízen a mérkőzésből hátralevő időt. Az idő növelhető, ha a játékvezető azt helyénvalónak tartja, de sohasem csökkenthető.

A játékvezetőnek nem szabad ellensúlyoznia az első félidőbeli időmérési hibáját a második félidő hosszának növelésével vagy csökkentésével.

## **Labdajetés**

---

Bármelyik játékos (beleértve a kapust is) harcolhat a labdáért. A labdajetésnél nincs elvárás a résztvevő játékosok minimális vagy maximális számára vonatkozóan. A játékvezető nem döntheti el, hogy ki vehet, és ki nem vehet részt a labdajetésnél.

### **Egy olyan személy, aki nem játékos, érinti a labdát a játéktéren**

---

Ha a játékvezető vagy az ideiglenesen a játéktéren tartózkodó játékvezető asszisztens a játékban lévő labdát érinti, akkor a játék folytatódik, mert a játékvezető és a játékvezető asszisztens a mérkőzés része.

## Nem gól

---

Ha a játékvezető gólt jelez mielőtt a labda teljes terjedelmével áthaladt volna a kapuvonalon, és azonnal észleli a hibáját, akkor a játékot labdajéssel kell újraindítani arról a helyről, ahol a labda a játék megszakításakor volt. Kivéve akkor, ha a kapuelőtéren belül állították meg a játékot, mert ebben az esetben a játékvezető a kapuelőteret határoló, kapuvonallal párhuzamos vonalnak azon a pontján ejti a labdát, amelyik a legközelebb esik ahhoz a helyhez, ahol a labda a játék megszakításakor volt.

## Meghatározások

---

A 11. szabály – A les szövegében a következő meghatározások használatosak:

- A „közelebb van az ellenfél kapuvonalához” kifejezés azt jelenti, hogy egy játékos fejének, testének vagy lábának bármely részének kell közelebb lenni az ellenfél kapuvonalához, a labdánál és az utolsó előtti védőnél is. A karokat nem értjük bele a meghatározásba.
- A „beavatkozik a játékba” kifejezés azt jelenti, hogy megjátsszik, vagy érint egy labdát, amelyet játékostársa adott le vagy érintett.
- A „zavarja az ellenfelet” kifejezés azt jelenti, hogy meggátolja egy ellenfelét a labda megjátsszásában vagy abban, hogy képes legyen a labdát megjátsszani, azzal hogy tisztán akadályozza az ellenfelét a látásban, vagy a mozgásában, vagy mozdulatot tesz, vagy úgy mozog, hogy a játékvezető véleménye szerint becsapja vagy megzavarja egy ellenfelét.
- Az „előnyt szerez a helyzetéből” kifejezés azt jelenti, hogy megjátsszik egy a kapufáról vagy a keresztlécről hozzá lepattanó labdát, miután leshelyzetben volt, vagy megjátsszik egy ellenfeléről hozzá lepattanó labdát, miután leshelyzetben volt.

## Szabálysértések

---

Les szabálytalanság esetén a játékvezető közvetett szabadrúgást ítél a támadó játékos helyéről, ahol akkor volt, amikor egy játékostársa a labdát felé utoljára megjátszotta.

Ha valamelyik védőjátékos bármely okból a játékvezető engedélye nélkül elhagyja a játékeret, akkor a játék következő megszakításáig a les szempontjából úgy kell tekinteni, mint aki a saját kapuvonalán vagy az oldalvonalon van. Ha a játékos szándékosan hagyja el a játékeret, akkor figyelmeztetni kell, amikor a labda legközelebb játékon kívülre kerül.

Magában véve az nem egy szabálytalanság, ha a leshelyzetben lévő támadó lelép a játéktérről, hogy mutassa a játékvezetőnek, hogy nem avatkozik aktívan a játékba. Azonban, ha a játékvezető úgy tekinti, hogy taktikai okból hagyta el a játékeret, és a játéktérre visszatérésével sportszerűtlen előnyhöz jutott, akkor a játékvezetőnek figyelmeztetnie kell sportszerűtlen magatartásért. A játékosnak a játékvezetőtől engedélyt kell kérni a játéktérre visszatéréshez.

Ha egy támadó játékos mozdulatlanul áll a kapufák között a hálón belül, amikor a labda a kapuba kerül, akkor a gólt meg kell ítélni. Azonban, ha a támadó játékos zavarja ellenfelét, a gólt érvényteleníteni kell, a játékost sportszerűtlen magatartásért figyelmeztetni kell, és a játékot labdajárással kell újraindítani arról a helyről, ahol a labda a játék megszakításakor volt. Kivéve akkor, ha a kapuelőtéren belül állították meg a játékot, mert ebben az esetben a játékvezető a kapuelőteret határoló, kapuvonallal párhuzamos vonalnak azon a pontján ejti a labdát, amelyik a legközelebb esik ahhoz a helyhez, ahol a labda a játék megszakításakor volt.



A leshelyzetben lévő támadó (A) nem zavarja ellenfelét, érinti a labdát.  
A játékvezető asszisztensnek fel kell emelnie a zászlót, amikor a játékos érinti a labdát.



A leshelyzetben lévő támadó (A) nem zavarja ellenfelét, és nem érinti a labdát.  
A játékos nem büntethető, mert nem érintette a labdát.



A leshelyzetben lévő támadó (A) fut a labda felé, és egy nem leshelyzetben lévő csapattársa (B) szintén fut a labda felé, és megjátssza azt. (A) nem büntethető, mert nem érintette a labdát.



Egy leshelyzetben lévő támadó (A) büntethető, mielőtt megjátssza vagy érinti a labdát, ha a játékvezető véleménye szerint nincs olyan nem lesen lévő csapattársa, akinek lehetősége van megjátsszani a labdát.



A leshelyzetben lévő támadó (1) fut a labda felé, és nem érinti a labdát. A játékvezető asszisztensnek kirúgást kell jeleznie.



A leshelyzetben lévő támadó (A) akadályozza a kapust a látásban. Őt büntetni kell, mert gátolja az ellenfelet a labda megjátásában, vagy abban, hogy képes legyen a labdát megjátásani.

7

## Zavarja az ellenfelet

Nem les



A leshelyzetben lévő támadó (A) nem akadályozza a kapust a látásban, és nem tesz mozdulatot, vagy nem mozog úgy, hogy becsapja vagy megzavarja őt.

8

## Zavarja az ellenfelet

Nem les,  
szögletűgás

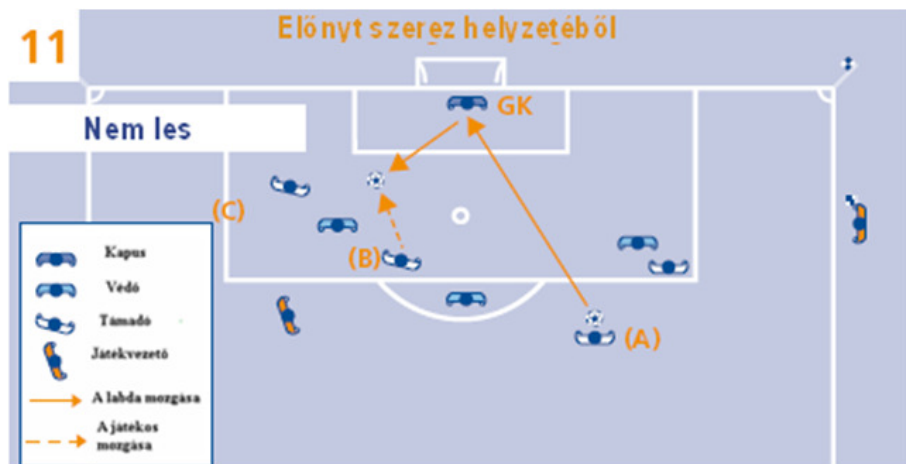
A leshelyzetben lévő támadó (A) fut a labda felé, de nem gátolja ellenfelét a labda megjátzásában, vagy abban, hogy képes legyen a labdát megjátítani. (A) nem tesz mozdulatot, vagy nem mozog úgy, hogy becsapja, vagy megzavarja őt (B).



**A leshelyzetben lévő támadó (A) fut a labda felé, és gátolja ellenfelét (B) a labda megjátásában, vagy abban, hogy képes legyen a labdát megjátasani. (A) mozdulatot tesz, vagy úgy mozog, hogy becsapja, vagy megzavarja (B)-t.**



**A kapusról az (A) lövése a odapattan csapattársához, (B)-hez, akit büntetni kell a labda megjátásáért, mert korábban leshelyzetben volt.**



(A)-nak a kapusról lepattanó lövése után a labdát a nem lesen lévő csapattársa, (B) játssza meg.

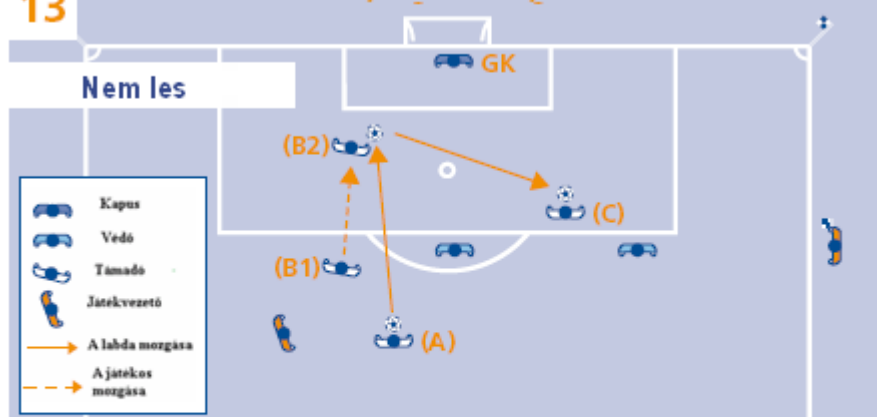
A leshelyzetben lévő (C) nem büntetendő, mert nem szerzett előnyt helyzetéből, mert nem érintette a labdát.



Az (A) lövése az ellenfélről odapattan csapattársához, (B) támadó játékoshoz aki büntetendő, **a labda megjátszásáért**, mert korábban **leshelyzetben volt**.

13

## Előnyt szerez helyzetéből



A leshelyzetben lévő támadó (C) nem zavarja ellenfelét, amikor egy csapattársa (A) a labdát a nem lesen lévő (B1) játékoshoz továbbítja, aki az ellenfél kapuja felé fut (B2), és megjátssza a labdát csapattársának (C).

A támadó (C) nem büntethető, mert amikor a labdát hozzá továbbították, nem volt lesen.

## A szabálytalanság alapfeltételei

---

A következő feltételeknek kell teljesülnie a szabálytalansághoz:

- egy játékos követi el
- a játéktéren történik
- akkor történik, amikor a labda játékban van.

Ha a játékvezető egy olyan szabálytalanság miatt állítja meg a játékot, amely a játéktéren kívül történik (amikor a labda játékban van), a játékot labdaejtéssel kell újraindítani arról a helyről, ahol a labda a játék megszakításakor volt. Kivéve akkor, ha a kapuelőtéren belül állították meg a játékot, mert ebben az esetben a játékvezető a kapuelőteret határoló, kapuvonallal párhuzamos vonalnak azon a pontján ejti a labdát, amelyik a legközelebb esik ahhoz a helyhez, ahol a labda a játék megszakításakor volt.

## Gondatlanság, felelőtlenység, túlzott mértékű erőbevetés

---

A „gondatlan” azt jelenti, hogy egy játékos az ellenfele megtámadásakor a figyelem és a megfontolás hiányát mutatja, vagy cselekedetében nincs óvatosság.

- Ha egy szabálytalanságot gondatlannak ítélnék meg, akkor további fegyelmezés nem szükséges.

A „felelőtlen” azt jelenti, hogy egy játékos teljesen figyelmen kívül hagyja ellenfelére nézve cselekedetének veszélyességét vagy annak következményeit.

- Ha egy játékos felelőtlenül játszik, akkor figyelmeztetni kell.

Az „túlzott mértékű erőbevetés” azt jelenti, hogy egy játékos messze túllépi a szükséges erőbevetést és az ellenfelének sérülésveszélyt okoz.

- Ha egy játékos túlzott mértékű erőbevetést alkalmaz, akkor ki kell állítani.

## Az ellenfél támadása testtel

---

Az ellenfél támadása testtel egy harc a területért a kar és a könyök használata nélkül, amikor a labda megjátszható közelségben van.

Az ellenfél támadása testtel szabálytalan, ha az

- gondatlan
- felelőtlen
- túlzott mértékű erőbevetéssel történik.

### **Az ellenfél visszatartása**

---

Az ellenfél visszatartása azt a cselekményt fedi, amikor a keze, karja vagy a teste használatával valaki ellenfelét a mozgásában gátolja.

Emlékeztetjük a játékvezetőket, hogy korán avatkozzanak közbe, és megfelelően kezeljék az ellenfél visszatartásának szabálytalanságát különösen a büntetőterületen belül a szögletűgásoknál és a szabadrúgásoknál.

Az ilyen helyzetek kezelése:

- a játékvezető szólítsa fel azt a játékost, aki visszatartja ellenfelét, mielőtt a labda játékba kerül
- figyelmeztesse azt a játékost, aki folytatja a visszatartást mielőtt a labda játékba kerül
- ítéljen közvetlen szabadrúgást vagy büntetőrúgást, és figyelmeztesse a játékost, ha ez akkor történik, amikor a labda játékban van.

Ha egy védő a támadót a büntetőterületen kívül kezdi visszatartani, de a visszatartást a büntetőterületen belül is folytatja, akkor a játékvezetőnek büntetőrúgást kell ítélnie.

### ***Fegyelmezési szankciók***

- Sportszerűtlen magatartásért figyelmeztetni kell a játékost, amikor azért tartja vissza ellenfelét, hogy gátolja abban, hogy megszerezze a labdát, vagy előnyös helyzetbe kerüljön.
- Ki kell állítani azt a játékost, aki az ellenfele visszatartásával nyilvánvaló gólhelyzetet semmisít meg.
- Az ellenfél visszatartásának más eseteiben nincs további fegyelmezési akció.

### ***A játék újraindítása***

- Közvetlen szabadrúgással arról a helyről, ahol a szabálytalanság történt (lásd 13. szabály – A szabadrúgás helye) vagy büntetőrúgással, ha a szabálytalanság a büntetőterületen belül történt.

## A labda kezezése

---

A labda kezezése azt a szándékos cselekedetet jelzi, amikor egy játékos a kezével, vagy karjával kerül érintkezésbe a labdával. A játékvezető a következőket vegye figyelembe:

- a kéz mozog a labda felé (nem a labda a kéz felé)
- az ellenfél és a labda közötti távolság (váratlan labda)
- a kéz helyzete nem szükségszerűen jelenti, hogy ez egy szabálysértés
- a labda érintése egy kézben lévő tárggyal (ruházat, sípcsontvédő) szabálysértésnek számít
- a labda megdobása egy tárggyal (egy cipő, sípcsontvédő, stb.) szabálysértésnek számít.

### *Fegyelmezési szankciók*

Vannak körülmények, amikor sportszerűtlen magatartásért figyelmeztetés szükséges, amikor egy játékos szándékosan kezezi a labdát. Például, amikor egy játékos

- szándékosan és látványosan kezezi a labdát, hogy ellenfelét meggátolja, hogy a birtokába kerüljön a labda
- a labda szándékos kezezésével kísérel meg gólt elérni.

Ki kell állítani azt a játékost, aki a labda szándékos kezezésével gólt vagy nyilvánvaló gólhelyzetet akadályoz meg. Ez a büntetés nem abból a cselekedetből fakad, hogy a játékos szándékosan kezezi a labdát, hanem abból az elfogadhatatlan és sportszerűtlen beavatkozásból, amely egy gól elérését akadályozza meg.

### *A játék újraindítása*

- Közvetlen szabadrúgással arról a helyről, ahol a szabálytalanság történt (lásd 13. szabály – A szabadrúgás helye) vagy büntetőrúgással.

A saját büntetőterületén kívül a kapusra is ugyanazok a megszorítások vonatkoznak a labda kezezésével kapcsolatban, mint a többi játékosra. A saját büntetőterületén belül a kapus nem lehet vétkes közvetlen szabadrúgást igénylő kezezésben, vagy bármilyen más, a labda kezezésével kapcsolatos szabálytalanságban. Azonban vétkes lehet számos olyan szabálytalanságban, amely közvetett szabadrúgást von maga után.

### **A kapusok szabálytalanságai**

---

Nem megengedett, hogy a kapusok a kezükben 6 másodpercnél tovább birtokolják a labdát. Úgy tekintjük, hogy a kapus birtokolja a labdát

- amíg a labda a kezei között vagy a keze és bármilyen felület (pl. talaj vagy a saját teste) között van
- amíg a labdát a kinyújtott, nyitott kezén tartja
- amíg pattogtatja talajra vagy feldobja a levegőbe.

Nem támadhatja ellenfele a labdát kezével birtokló kapust.

A következő esetekben nem megengedett, hogy a kapus a saját büntetőterületén belül a kezével érintse a labdát:

- ha miután kiengedte a birtokából, ismét kezeli a labdát mielőtt bármely más játékos érintette volna:
  - Akkor tekintjük, hogy a kapus felügyeli a labdát, ha a kezének vagy karjának bármely részével érinti, kivéve, ha az véletlenül lepattan róla, például egy védése után.
  - A labda birtoklásába az is beletartozik, amikor a kapus szándékosan hárítja azt.
- ha kézzel érinti a labdát, miután azt egy játékostársa szándékosan hozzárúgta
- ha kézzel érinti a labdát, miután azt közvetlenül az egyik játékostársa bedobása után kapta.

### **A játék újraindítása**

- Közvetett szabadrúgással arról a helyről, ahol a szabálytalanság történt (lásd 13. szabály – A szabadrúgás helye).

## A kapusok elleni szabálytalanságok

---

- Szabálytalanság, ha egy játékos akadályozza a kapust, hogy megszabaduljon a kezében tartott labdától.
- Azt a játékost, aki megrúgja vagy megkísérli megrúgni a labdát, amikor a kapus éppen megszabadul attól, büntetni kell, mert veszélyesen játszik.
- Szabálytalanság a kapus mozgását korlátozni sportszerűtlen feltartóztatással, például a szöglet Rúgás elvégzésekor.

## Veszélyes játék

---

A veszélyes játék egy olyan cselekvés, amikor egy játékos ugyan a labdát próbálja megjátszani, de közben valakire nézve sérülésveszélyes (beleértve magát a játékost is): Ezt az ellenfél közelében követik el, és meggátolják az ellenfelet a labda megjátszásában a sérüléstől való félelmük miatt.

Az ollózás megengedett, ha a játékvezető véleménye szerint nem veszélyes az ellenfélre.

A veszélyes játéknál nincs testi érintkezés a játékosok között. Ha van testi érintkezés, akkor a cselekvés egy közvetlen szabadrúgással vagy büntetőrúgással büntetendő szabálytalansággá válik. Ha van testi érintkezés, akkor alaposan fontolja meg a játékvezető azt, hogy nagy valószínűséggel elkövettek sportszerűtlenséget is.

### ***Fegyelmezési szankciók***

- Ha egy játékos egy „normális” ütközet során játszik veszélyesen, akkor a játékvezető ne alkalmazzon fegyelmezést. Ha a cselekményben benne van a sérülés nyilvánvaló kockázata, akkor a játékvezető figyelmeztesse a játékost.
- Ha a játékos a veszélyes játékaival egy nyilvánvaló gólhelyzetet semmisít meg, akkor a játékvezető állítsa ki a játékost.

### ***A játék újraindítása***

- Közvetett szabadrúgással arról a helyről, ahol a szabálytalanság történt (lásd 13. szabály – A szabadrúgás helye).

- Ha van érintkezés, akkor egy más szabálytalanságot követtek el, és közvetlen szabadrúgással vagy büntetőrúgással büntetendő.

### **Az ellenfél mozgásának akadályozása**

---

Az ellenfél mozgásának akadályozása az ellenfél útjába kerülést jelenti, hogy ellenfelét gátolja, akadályozza, lelassítsa vagy irányváltoztatásra kényszerítse, amikor a labda egyikük megjátszható közelségében sincs.

Minden játékosnak joga van helyezkedni a játéktéren, az ellenfél útjában lenni nem ugyanaz, mint az ellenfél útjába kerülni.

A labda fedezése megengedett. Az a játékos, aki taktikai okból megy az ellenfele és a labda közé, egészen addig nem követ el szabálytalanságot, amíg a labdát megjátszható közelségen belül tartja, és a karjával vagy testével nem tartja távol ellenfelét. Ha a labda megjátszható közelségben van, akkor az ellenfele a játékost testtel sportszerűen támadhatja.

### **A játék újraindításának késleltetése a kártya felmutatása miatt**

---

Ha a játékvezető elhatározta, hogy felmutat egy kártyát, akár figyelmeztetni vagy kiállítani egy játékost, a játéknak nem szabad újraindulni, amíg a szankcionálást el nem intézte.

## Figyelmeztetés sportszerűtlen magatartásért

---

Különböző körülmények esetén kell a játékost sportszerűtlen magatartásért figyelmeztetni. Például, ha egy játékos

- a közvetlen szabadrúgást maga után vonó 7 szabálytalanság valamelyikét felelőtlenül követi el
- taktikai okból szabálysértést követ el, hogy egy ígéretes akciót megakadályozzon vagy szétdaraboljon
- taktikai okból visszatartja ellenfelét, hogy elhúzza őt a labdától, vagy megakadályozza abban, hogy a labdát megszerezze
- kezeli a labdát, hogy ezzel megakadályozza az ellenfelét, hogy a labdát birtokába vegye, vagy egy támadás kifejlődjék (kivéve a saját büntetőterületén lévő kapust)
- kezeli a labdát, hogy megpróbáljon gólt elérni (függetlenül attól, hogy sikerült-e a próbálkozása vagy nem)
- megpróbálja becsapni a játékvezetőt azzal, hogy sérülést színlel, vagy tettet, hogy szabálytalankodtak ellene (szimulálás)
- a játék folyamán a játékvezető engedélye nélkül helyet cserél a kapussal
- cselekedete a játék iránti tisztelet hiányát mutatja
- megjátssza a labdát, miközben lesétál a játéktérről, miután engedélyezték neki a játéktér elhagyását
- szavakkal zavarja ellenfelét a játék folyamán vagy az újraindításakor
- nem engedélyezett jeleket helyez a játéktérre
- szándékosan becsapja a játékvezetőt úgy, hogy amikor a labda játékban van, fejével, mellével, térdével stb. odajátszhatja kapusához a labdát azért, hogy kijátssza a szabályt. Függetlenül attól, hogy a kapus érinti-e kézzel a labdát vagy sem, mert a szabálytalanságot a mezőnyjátékos követi el, aki ki akarja játszani a 12. szabály betűjét és szellemét. A játék közvetett szabadrúgással indul újra.
- szándékosan becsapja a játékvezetőt úgy, hogy a szabály kijátszásával, a szabadrúgás végrehajtása során a kapusához játssza a labdát. A játékos figyelmeztetése után a szabadrúgást meg kell ismételni.

## A gól ünneplése

---

Megengedhető, hogy a gólt elérő játékos kimutassa örömét, de az ünneplés nem lehet túlzott.

A gól indokolt ünneplése megengedett, de nem támogatandó a megkoreografált gólöröm gyakorlata, amely túlzott időhúzást eredményez, és a játékvezetőket utasítást kapnak, hogy az ilyen esetekben avatkozzanak közbe.

A játékost figyelmeztetni kell, ha

- a játékvezető véleménye szerint olyan gesztusokat tesz, amely provokatív, gúnyolódó vagy indulatokat szító
- az elválasztó korlátra (kerítésre) mászással ünnepli a gólt
- a fején keresztülhúzza a mezét, vagy a mezével elfedi a fejét
- a gól ünneplésekor maszkkal vagy más, hasonló tárggyal eltakarja a fejét vagy az arcát.

A gólöröm közben a játéktér elhagyása önmagában még nem egy figyelmeztetendő szabálytalanság, de lényeges, hogy a játékosok térjenek vissza a játéktérre, amint ez lehetséges.

A gólörömmel kapcsolatban a játékvezetőktől elvárjuk, hogy a megelőzés és a józanész gyakorlatát kövessék.

## Szavakkal vagy mozdulatokkal tiltakozás

---

Figyelmeztetni kell azt a játékost, aki tiltakozik (szóban vagy másként) a játékvezető ítélete ellen.

A csapatkapitánynak, noha felelős csapatának magatartásáért, a játékszabályok szerint nincsenek különleges jogai.

## A játék újraindításának késleltetése

---

A játékvezetőknek figyelmeztetni kell azon játékosokat, akik késleltetik különböző eljárásokkal a játék újraindítását, mint például

- rossz helyről végzi el a szabadrúgást avval a céllal, hogy a játékvezető megismételtesse
- bedobáshoz készülődik, majd átengedi a dobást egy csapattársának
- amikor a játékvezető megállítja a játékot, elrúgja, vagy elviszi a labdát
- túl sokat késlekedik a szabadrúgás vagy bedobás elvégzésével
- amikor lecserelik, késlekedik a játéktér elhagyásával.
- összetűzést idéz elő úgy, hogy szándékosan megérinti a labdát, miután a játékvezető a játékot megállította.

## Következetes szabálysértés

---

A játékvezetőknek mindenkor fel kell készülni azokra a játékosokra, akik következetesen megsértik a szabályokat. Különösen azt kell felismerniük, amikor a játékos különböző szabálytalanságokat követ el. Ilyenkor is figyelmeztetni kell, mert következetesen megsérti a szabályokat.

Nincs megadva a szabálysértésekhez egy konkrét szám, amelyet a „következetesség” vagy előfordulások számának mintájaként neveztek ki – ez teljesen elbírálás kérdése, amellyel a játék hatékony irányítását kell elérni.

## Súlyos szabálytalanság

---

Egy játékos súlyos szabálytalanságban vétkes, ha egy ellenfél ellen túlzott mértékű erőbevetést vagy kegyetlenséget alkalmaz a labdáért vívott küzdelemben, amikor a labda játékban van.

Azt a lábbal támadást, amely veszélyezteti az ellenfél testi épségét, súlyos szabálytalanságként kell büntetni.

Bármely játékos, aki a labdáért vívott küzdelemben támadja ellenfelét előlről, oldalról vagy hátulról, használja egyik vagy mindkét lábát túlzott mértékű erőbevetéssel és veszélyezteti ellenfelét, súlyos szabálytalanságban vétkes.

A súlyos szabálytalanságok esetén ne alkalmazzanak előnyszabályt, hacsak nincs ezután egy nyilvánvaló gólszerzési lehetőség. A játékvezető akkor állítsa ki a súlyos szabálytalanságban vétkes játékost, amikor a labda legközelebb játékon kívülre.

A súlyos szabálytalanságban vétkes játékost ki kell állítani, és a játékot közvetlen szabadrúgással kell újraindítani arról a helyről, ahol a szabálytalanság történt (lásd 13. szabály – A szabadrúgás helye) vagy büntetőrúgással (ha a szabálysértés az elkövető büntetőterületén belül történt).

## **Erőszakos cselekedet**

---

Egy játékos erőszakos cselekedetben vétkes, amikor egy ellenfél ellen túlzott mértékű erőbevetést vagy kegyetlenséget alkalmaz nem a labdáért vívott küzdelemben.

Akkor is erőszakos cselekedetben vétkes, amikor egy csapattársa vagy bármely más személy ellen túlzott mértékű erőbevetést vagy kegyetlenséget alkalmaz.

Erőszakos cselekedet történhet akár a játéktéren, akár annak határain kívül, amikor a labda játékban vagy játékon kívül van.

Az erőszakos cselekedet esetén ne alkalmazzanak előnyszabályt, hacsak nincs ezután egy nyilvánvaló gólszerzési lehetőség. A játékvezetőnek akkor kell kiállítania az erőszakos cselekedetben vétkes játékost, amikor a labda legközelebb játékon kívülre kerül.

Emlékeztetjük a játékvezetőket, hogy az erőszakos cselekedet gyakran tömegjelenethez vezet, ezért aktív közbeavatkozással meg kell próbálni ezt megelőzni.

Ki kell állítani azt a játékost, cserejátékost vagy lecserélt játékost, aki erőszakos cselekedetben vétkes.

### **A játék újraindítása**

- Ha a labda játékon kívül volt, akkor a játék az előző ítéletnek megfelelően indul újra.
- Ha a labda játékban volt, és a szabálytalanság a játéktéren kívül történt:
  - ha a játékos már a játéktéren kívül volt, és ott követi el a szabálytalanságot, akkor a játék labdaejtéssel indul újra arról a helyről, ahol a labda a játék megszakításakor volt. Kivéve akkor, ha a kapuelőtéren belül állították meg a játékot, mert ebben az esetben a játékvezető a kapuelőteret határoló, kapuvonallal párhuzamos vonalnak azon a pontján ejti a labdát, amelyik a legközelebb esik ahhoz a helyhez, ahol a labda a játék megszakításakor volt
  - ha a játékos elhagyja a játékteret, hogy elkövesse a szabálytalanságot, akkor a játék közvetett szabadrúgással indul újra arról a helyről, ahol a labda a játék megszakításakor volt (lásd 13. szabály – A szabadrúgás helye).
- Ha a labda játékban volt, és a szabálytalanság a játéktéren történt:
  - egy ellenféllel szemben, akkor a játék közvetlen szabadrúgással indul újra arról a helyről, ahol a szabálytalanság történt (lásd 13. szabály – A szabadrúgás helye) vagy büntetőrúgással (ha a szabálysértés az elkövető büntetőterületén belül történt))
  - egy csapattárrsal szemben, akkor a játék közvetett szabadrúgással indul újra arról a helyről, ahol a szabálytalanság történt (lásd 13. szabály – A szabadrúgás helye)
  - egy cserejátékossal vagy lecserélt játékossal szemben, akkor a játék közvetett szabadrúgással indul újra arról a helyről, ahol a labda a játék megszakításakor volt (lásd 13. szabály – A szabadrúgás helye)
  - a játékvezetővel vagy egy játékvezető asszisztenssel szemben, akkor a játék közvetett szabadrúgással indul újra arról a helyről, ahol a szabálytalanság történt (lásd 13. szabály – A szabadrúgás helye)
  - egy más személlyel szemben, akkor a játék labdaejtéssel indul újra arról a helyről, ahol a labda a játék megszakításakor volt. Kivéve akkor, ha a kapuelőtéren belül állították meg a játékot, mert ebben az esetben a játékvezető a kapuelőteret határoló, kapuvonallal párhuzamos vonalnak azon a pontján ejti a labdát, amelyik a legközelebb esik ahhoz a helyhez, ahol a labda a játék megszakításakor volt.

## Szabálytalanságok, amelyeknél dobnak egy tárgyat (vagy a labdát)

---

Amikor a labda játékban van, és egy játékos, cserejátékos vagy lecserélt játékos felelőtlenül dob egy tárgyat az ellenfeléhez vagy más személyhez, akkor a játékvezető állítsa meg a játékot, és figyelmeztesse a játékost, cserejátékost vagy lecserélt játékost.

Amikor a labda játékban van, és egy játékos, cserejátékos vagy lecserélt játékos túlzott mértékű erőbetétessel dob egy tárgyat az ellenfeléhez vagy más személyhez, akkora játékvezető állítsa meg a játékot, és erőszakos cselekedetért állítsa ki a játékost, cserejátékost vagy lecserélt játékost.

### **A játék újraindítása**

- ha egy játékos a saját büntetőterületén belül áll, és a büntetőterületen kívül álló ellenfeléhez dob egy tárgyat, akkor a játékvezető az ellenfél csapata javára megítélt közvetlen szabadrúgással indítsa újra a játékot arról a helyről, ahol eltalálta, vagy eltalálta volna ellenfelét
- ha egy játékos a saját büntetőterületén kívül áll, és a büntetőterületen belül álló ellenfeléhez dob egy tárgyat, akkor a játékvezető büntetőrúgással indítsa újra a játékot
- ha egy játékos a játéktéren belül áll, és a játéktéren kívül álló bármely személyhez dob egy tárgyat, akkor a játékvezető közvetett szabadrúgással indítsa újra a játékot arról a helyről, ahol a labda a játék megszakításakor volt (lásd 13. szabály – A szabadrúgás helye)
- ha egy játékos a játéktéren kívül áll, és a játéktéren belül álló ellenfeléhez dob egy tárgyat, akkor a játékvezető az ellenfél csapata javára megítélt közvetlen szabadrúgással indítsa újra a játékot arról a helyről, ahol eltalálta, vagy eltalálta volna ellenfelét vagy büntetőrúgással (ha a szabálysértés az elkövető büntetőterületén belül történt)
- ha egy cserejátékos vagy egy lecserélt játékos a játéktéren kívül áll, és a játéktéren belül álló ellenfeléhez dob egy tárgyat, akkor a játékvezető az ellenfél csapata javára megítélt közvetett szabadrúgással indítsa újra a játékot arról a helyről, ahol a labda a játék megszakításakor volt (lásd 13. szabály – A szabadrúgás helye).

### **Gól vagy nyilvánvaló gólhelyzetet megsemmisítése**

---

Két kiállításos szabálytalanság foglalkozik azzal, hogy meggátolja ellenfelének a nyilvánvaló gólszerzési lehetőségét. Ez a szabálytalanság nem szükségszerűen a büntetőterületen belül történik meg.

Ha a játékvezető előnyszabályt alkalmaz egy nyilvánvaló gólhelyzetben, és közvetlenül gólt érnek el, annak ellenére, hogy az ellenfél kezezte a labdát vagy szabálytalankodott ellenfelével, akkor a játékos nem állítható ki, de azért figyelmeztethető.

A játékvezetők a következő körülményeket vegyék figyelembe, amikor arról döntenek, hogy kiállítanak-e egy játékost gól vagy nyilvánvaló gólhelyzet megsemmisítéséért:

- a szabálytalanság és a kapu közötti távolság
- a labda megtartásának vagy megszerzésének valószínűsége
- a játék iránya
- a védők elhelyezkedése és száma
- az ellenfél nyilvánvaló gólszerzési lehetőségét megsemmisítő szabálytalanság lehet olyan, amiért közvetlen, vagy olyan, amiért közvetett szabadrúgás jár.

## Végrehajtás

---

A labda akkor kerül játékba, ha elrúgták, és elmozdul.

A szabadrúgás úgy is elvégezhető, hogy a labdát egy lábbal vagy két lábbal egyszerre felemelik.

A szabadrúgás elvégzése közben az ellenfél megtévesztésére irányuló cselezés a labdarúgás részeként megengedett. Azonban, ha a játékvezető véleménye szerint a cselezés egy sportszerűtlen magatartásnak tekinthető, akkor a játékost figyelmeztetni kell.

Ha egy játékos a szabadrúgás elvégzése folyamán nem gondatlanul, nem felelőtlenül, és nem is túlzott mértékű erőbevetéssel, de szándékosan nekirúgja a labdát az ellenfelének, hogy másodszor is megjátszhassa a labdát, akkor a játékvezetőnek tovább kell engednie a játékot.

A közvetett szabadrúgás elvégzését meg kell ismételni, ha a játékvezető nem emeli fel a karját, hogy jelezze, hogy a rúgás közvetett, és a labdát közvetlenül a kapuba rúgják. A játékvezető hibája az eredeti közvetett szabadrúgást nem érvényteleníti.

## Távolság

---

Ha egy játékos úgy határoz, hogy gyorsan végzi el a szabadrúgást, és a labdához 9,15 m-nél közelebb lévő ellenfél közbeavatkozik, akkor a játékvezetőnek tovább kell engednie a játékot.

Ha egy játékos úgy határoz, hogy gyorsan végzi el a szabadrúgást, és a labda közelében lévő ellenfél szándékosan akadályozza a szabadrúgás elvégzésében, akkor a játékvezetőnek figyelmeztetnie kell a játékost a játék újraindításának késleltetéséért.

Ha a védőcsapat szabadrúgást végez el a saját büntetőterületén, és az ellenfél egy vagy több játékosa a büntetőterületen belül marad, mert a védő úgy határozott, hogy gyorsan végzi el a szabadrúgást, és az ellenfelének nem volt ideje elhagyni a büntetőterületet, akkor a játékvezetőnek tovább kell engednie a játékot.

## Végrehajtás

---

A büntetőrúgásnál a nekifutás alatt az ellenfél megtévesztésére irányuló cselekezés a labdarúgás részeként megengedett. Azonban, a rúgás közbeni a cselekezés, ha már a nekifutást befejezte, az már a 14. szabály megsértésének, és sportszerűtlen magatartási cselekedetnek tekintendő, amiért a játékost figyelmeztetni kell.

## Felkészülés a büntetőrúgásra

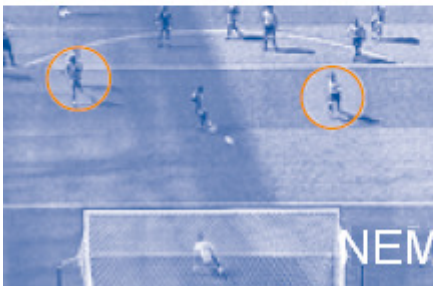
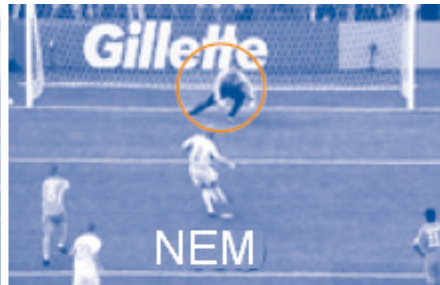
---

A büntetőrúgás elvégzése előtt a következő követelményeket kell a játékvezetőnek ellenőriznie:

- azonosították a rúgó játékost
- a labdát megfelelően a büntetőpontra helyezték
- a kapus a kapuvonalon a kapufák között arccal a rúgó játékos felé van
- a rúgó játékos és a kapus csapattársai:
  - a büntetőterületen kívül vannak
  - a büntetőterület ívén kívül vannak
  - a labda mögött vannak.

## Szabálysértések a síp után, a labda játékba kerülése előtt

Belépés	A rúgás kimenetele	
	Gól	Nem gól
Támadó játékos	A büntetőrúgás megismétlése	Közvetett szabadrúgás
Védő játékos	Gól	A büntetőrúgás megismétlése
Mindkettő	A büntetőrúgás megismétlése	A büntetőrúgás megismétlése



## Végrehajtások - Szabálysértések

---

Emlékeztetjük a játékvezetőket, hogy az ellenfelek nem lehetnek 2 m-nél közelebb ahhoz a ponthoz, ahol a bedobást elvégzik. Ahol szükséges, ott a játékvezetőnek fel kell szólítania a bedobás előtt az ezen a távolságon belül tartózkodó játékosokat, és figyelmeztetnie azt a játékost, aki azután nem vonul vissza a megfelelő távolságra. A játék bedobással indul újra.

Ha egy játékos a bedobás szabályos elvégzése folyamán nem gondatlanul, nem felelőtlenül, és nem is túlzott mértékű erőbevetéssel, de szándékosan nekidobja a labdát az ellenfelének, hogy újra megjátszhassa a labdát, akkor a játékvezetőnek tovább kell engednie a játékot.

Ha a labda a bedobásból közvetlenül az ellenfél kapujába kerül, akkor kirúgást kell ítélnie a játékvezetőnek. Ha a labda a bedobásból közvetlenül a bedobást végző csapat kapujába kerül, akkor szögletrúgást kell ítélnie a játékvezetőnek.

Ha a labda a földet éri mielőtt bekerül a játéktérre, akkor ugyanaz a csapat végzi el ismét a bedobást ugyanarról a helyről, feltéve, hogy a bedobás a szabályos volt. Ha a bedobás nem volt szabályos, akkor az ellenfél végzi el.

## Végrehajtások - Szabálysértések

---

Ha egy játékos, aki szabályosan végzi el a kirúgást, szándékosan másodszor megjátssza a labdát, miután az elhagyta a büntetőterületet, és mielőtt más játékos érintette volna, akkor közvetett szabadrúgás ítélendő az ellenfél csapata javára arról a helyről, ahol a második érintés történt (lásd 13. szabály – A szabadrúgás helye). Azonban, ha a játékos kézzel érinti a labdát, akkor közvetlen szabadrúgással kell büntetni, és szükség esetén még fegyelmezési szankcióval is.

Ha egy védő szabálytalanságot követ el egy olyan ellenféllel szemben, aki a labda játékba kerülése előtt belépett a büntetőterületre, akkor a kirúgást meg kell ismételni, és a szabálytalanság természetétől függően a védő figyelmeztethető vagy kiállítható.

## Végrehajtások - Szabálysértések

---

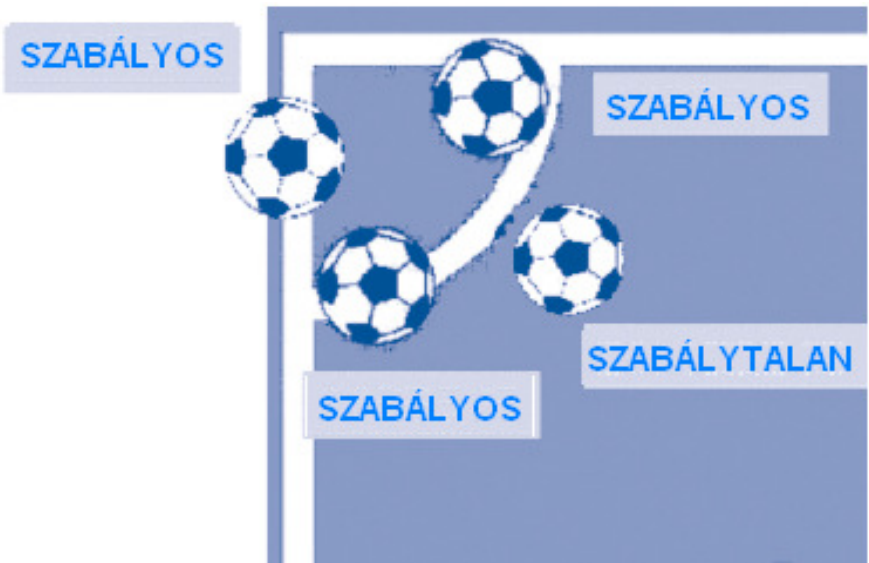
Emlékeztetjük a játékezőket, hogy az ellenfél játékosainak legalább 9,15 m-re kell maradniuk a sarokívtől, amíg a labda játékba kerül (a játéktéren kívül használható egy nem kötelező jel). A játékezőnek a szöglettrúgás elvégzése előtt fel kell szólítania az ezen a távolságon belül lévő játékosokat, ha szükséges, és figyelmeztetnie azt a játékosot, aki azután nem vonul vissza a megfelelő távolságra.

Ha a rúgó játékos másodszor érinti a labdát, mielőtt más játékos érintette volna, akkor közvetett szabadrúgást kell ítélni arról a helyről, ahol a második érintés történt (lásd 13. szabály – A szabadrúgás helye).

Ha egy játékos a szöglettrúgás szabályos elvégzése folyamán nem gondatlanul, nem felelőtlenül, és nem is túlzott mértékű erőbevetéssel, de szándékosan nekirúgja a labdát az ellenfelének, hogy ismét megjátshassa a labdát, akkor a játékezőnek tovább kell engednie a játékot.

A labdát a sarokíven belül kell elhelyezni, és akkor kerül játékba, amikor elrúgták, ezért a labdának nem kell elhagynia a sarokívet, hogy játékba kerüljön.

Az ábra néhány szabályos és szabálytalan helyzetet mutat be.



## A büntetőpontról végzett rúgások

---

### *Végrehajtás*

- A büntetőpontról végzett rúgások nem része a mérkőzésnek.
- Azt a büntetőterületet, amelynek büntetőpontjáról a rúgásokat végzik, csak akkor lehet kicserélni, ha a kapuja vagy a területe használhatatlanná válik.
- Ha már minden jogosult játékos végzett rúgást a büntetőpontról, akkor nem kell ugyanazt a sorrendet tartani, mint a rúgások első körében.
- Mindkét csapat felelős azért, hogy a mérkőzés végén a játéktéren lévő játékosok közül válasszák ki a rúgást végzőket, és azért, hogy milyen sorrendben végezzék a rúgásokat.
- Egy sérült mezőnyjátékost nem lehet helyettesíteni a büntetőpontról végzett rúgások elvégzése alatt.
- Ha a kapust kiállítják a büntetőpontról végzett rúgások elvégzése alatt, akkor őt a mérkőzést befejező játékosok egyikével kell helyettesíteni.
- A játékos, cserejátékos és lecserélt játékos figyelmeztethető vagy kiállítható a büntetőpontról végzett rúgások elvégzése alatt.
- A játékvezetőnek nem szabad félbeszakítania a mérkőzést, ha egy csapat 7-nél kevesebb játékosal marad a büntetőpontról végzett rúgások elvégzése alatt.
- Ha egy játékos megsérül, vagy kiállítják a büntetőpontról végzett rúgások elvégzése alatt, és a csapatának egy játékosal kevesebbje lesz, akkor a játékvezetőnek nem kell lecsökkentenie a másik csapatban a rúgást végző játékosok számát. Az csak a büntetőpontról végzett rúgások kezdetén megkövetelt, hogy mindkét csapatból egyenlő számú játékos legyen.

*(Jóváhagyta az International Board 1993 februárjában)*

### **A testület neve és összetétele**

---

A Board neve: International Football Association Board. A Board tagjai — a továbbiakban "szövetségesek" — az Angol Labdarúgó Szövetség (The Football Association), a Skót Labdarúgó Szövetség, Wales Labdarúgó Szövetsége, az Ír Labdarúgó Szövetség (Észak-Írország) és a FIFA. Mindegyik tag négy küldötttel képviseltetheti magát.

### **A Board feladata**

---

A Board feladata, hogy megvitassa a benyújtott szabálmódosítási javaslatokat és döntsön azokról, valamint egyéb, a labdarúgó szövetségekre vonatkozó kérdésekben, amelyeket a Board éves rendes ülése, a Boardot alkotó szövetségek megfelelő gyűlése, a kontinentális uniók vagy a tagszövetségek a Board hatáskörébe utalnak.

## A Board ülései

---

A Board évente kétszer ül össze. Az éves rendes ülésre megállapodás szerint februárban vagy márciusban kerül sor.

Az éves adminisztratív ülést szeptemberben vagy októberben tartják, megállapodás szerint. A rendes és az adminisztratív ülés helyszínét és időpontját az előző évi rendes ülésen határozzák meg.

Az évenkénti rendes és adminisztratív ülést ugyanaz a szövetség rendezi.

Az ülésen a rendező szövetség egyik képviselője elnököl. Az üléseket minden évben más szövetség rendezi, rotációs rendszer szerint.

### ***Az éves rendes ülés***

Az éves rendes ülést felhatalmazták, hogy megvitassa a benyújtott szabálmódosítási javaslatokat és döntsön azokról, és más lényeges, labdarúgó szövetségeket érintő ügyekről, amelyek a Board hatáskörébe esnek.

### ***Az éves adminisztratív ülés***

Az éves adminisztratív ülésre megállapodás szerint szeptemberben vagy októberben kerül sor. Az ülést a Boardhoz tartozó általános ügyletek megvitatására hatalmazták fel. Ilyen ügyekben döntéseket is hozhat, de az éves adminisztratív ülésnek nincs felhatalmazása a Játékszabályok módosítására.

## **Eljárási szabályok**

---

### ***Az éves rendes ülés***

Minden szövetség december 1-jéig írásban küldi be javaslatait, szabályváltoztatási ajánlásait, szabályváltoztatási kísérlet engedélyezése iránti igényét és egyéb vitára ajánlott témáját azon szövetség titkárának, amely a Board következő ülését rendezi. Ezek kinyomtatásának és szétküldésének határideje december 14. A szétküldött anyaggal kapcsolatos kiegészítések és módosítások január 14-ig juttathatók el, ugyancsak írásban, a rendező szövetséghez, amely ezeket február 1-jéig kinyomtatja és szétküldi a tagszövetségeknek.

### ***Az éves adminisztratív ülés***

Minden szövetség legkésőbb az ülés előtt négy héttel írásban megküldi javaslatait, kívánságait, szabálmódosítási kísérlet iránti igényét és egyéb vitatémáit a rendező szövetség titkárának.

A napirend és a dokumentáció legkésőbb két héttel az ülés előtt megküldendő a tagszövetségeknek.

Bármely kontinentális unió vagy nemzeti szövetség betérjeszhet javaslatokat, kéréseket vagy vitatémákat a FIFA főtitkárának. Ezeket írásban és olyan időben kell eljuttatni, hogy a FIFA megvizsgálhassa, és ha elfogadható, a rendező szövetség titkárához továbbíthassa négy héttel az ülés előtt.

## **Jegyzőkönyv**

---

Az ülések jegyzőkönyveit a rendező szövetség titkára vezeti. A jegyzőkönyvet teljes egészében fel kell venni a jegyzőkönyvek hivatalos könyvébe. Ez utóbbit február 1-jéig át kell adni a következő ülés rendezőjének.

## **Határozatképesség és szavazati jog**

---

Az ülés napirendje csak akkor tárgyalható, ha legalább négy szövetség jelen van, melyek közül egyik a FIFA. A FIFA-nak pedig — a hozzátartozó tagszövetségek nevében — négy szavazata van, míg az International Board többi szövetségének egy-egy. Valamely javaslat elfogadásához a jelenlévők és szavazásra jogosultak legalább háromnegyedének támogatására van szükség.

## **A játékszabályok változtatásai**

---

A játékszabályokon csak a Board éves rendes ülésén és csak a jelenlévők és szavazásra jogosultak háromnegyedének egyetértésével lehet változtatni.

## **Rendkívüli ülések**

---

A folyó évi\* ülések megrendezésével megbízott szövetség rendkívüli ülést hív össze, ha erre két Brit Szövetség vagy a FIFA írásban, a betérjesztendő javaslatok egyidejű megküldésével felkéri. Ilyen ülést a felkérést követő huszonnyolc napon belül kell összehívni, a Board tagszövetségeinek az ülés előtt huszonegy nappal kell erről tudomást szereznük, és a javaslatokat megkapniuk.

## A Board határozatai

---

Az adminisztratív ülés határozatai az ülés után azonnal hatályba lépnek, hacsak evvel ellentétes megállapodás nem történt.

A rendes ülés azon határozatai, amelyek a játékszabályok módosítására vonatkoznak, az ülést követő július 1-jétől kötelezőek a Kontinentális uniók és nemzeti szövetségek számára. Azok a Kontinentális uniók és nemzeti szövetségek azonban, amelyek versenyévadja július 1-jén még nem ért véget, jogosultak a változások bevezetését a következő évad kezdetéig elhalasztani. A Kontinentális uniók és a nemzeti szövetségek a játékszabályokon semmilyen változtatást nem alkalmazhatnak a Board döntése nélkül.\*\*

\* A folyó év úgy értendő, hogy a megelőző éves rendes ülést követő napon kezdődik.

\*\* Megállapodtak, hogy nemzetközi mérkőzésekre a változás a módosítást meghozó éves rendes ülést követő július 1-től érvényes.







